



PUBBLICITÀ
Rivolgersi all'amministrazione
del giornale:
57123 Livorno - Via Fiume, 23
Tel. 0586 893358
Fax 0586 892324

E-mail: redazione@lagazmar.191.it

Abbonamento annuo Italia €
105, estero via aerea € 170.

Anno LIII n. 73

BISETTIMANALE DI INFORMAZIONI MERCANTILI E DI POLITICA ECONOMICA

Livorno 19 SETTEMBRE 2020

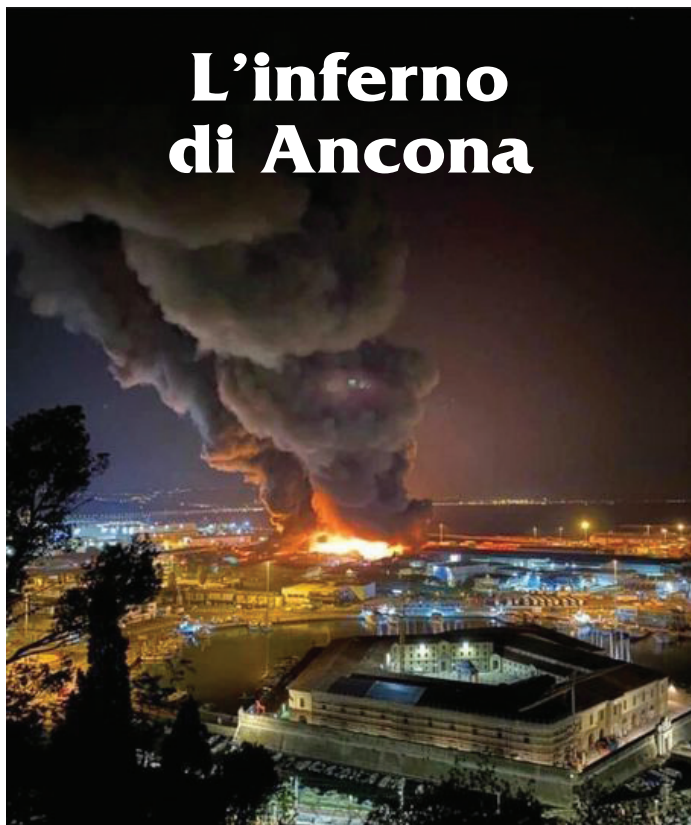
MERCOLEDÌ PROSSIMO 23 NELL'AMBITO DI REMTECH EXPO

Conferenza Smart Ports per lo sviluppo sostenibile

Il punto sul piano delle biodiversità e le strategie mondiali per il prossimo decennio - I target in prossima scadenza sui temi ambiente

FERRARA – Il punto si farà mercoledì prossimo 23 settembre in una mattinata nel "contenitore" RemTech, dalle 9 alle 11, dedicata al "New Deal" sull'emergenza climatica.

Nel 2020 la comunità internazionale - sottolinea l'organizzazione - è stata mobilitata su importanti momenti, tra loro strettamente connessi, che costituiscono le basi per un New



L'inferno di Ancona

Recovery Fund e i conti del premier Conte

LIVORNO – *Recovery Fund? Ovvero, verrebbe da commentare alla don Abbondio non essendo economisti né politologi "che cos'è costui?". Eppure in questi giorni si sta giocando, proprio*

A.F.
(segue a pagina 9)

Deal for Nature and People. Senza dimenticare che proprio quest'anno occorrono le scadenze di diversi target degli Obiettivi di Sviluppo Sostenibile (Sustainable Development Goals) dell'Agenda 2030, un primo impegno dovrà essere finalizzato all'elaborazione di un nuovo Piano Strategico sulla biodiversità, con l'approvazione - prevista in occasione della COP 15

(segue a pagina 9)

Il presidente Giampieri: la salute pubblica priorità, ricostruiremo tutto

ANCONA – Un inferno di fiamme su uno dei porti italiani più efficienti e organizzati: con immagini che hanno richiamato la tragedia di Beirut. Così nella notte di martedì scorso un grosso incendio ha interessato l'area

(segue a pagina 9)



RICAMBI PER VEICOLI INDUSTRIALI • RIMORCHI • SEMIRIMORCHI



- Vasto assortimento per: DELCO REMY – BOSCH
- RENAULT – IVECO – DAF – VOLVO – SCANIA – MERCEDES – MAN
- Fornitura in 48/72 ore di materiale KALMAR – BROMMA – HYSTER
- CVS – KONECRANES – CUMMINS
- Fornitore ufficiale con disponibilità immediata di Batterie marchio TUDOR

BI-ELLE SRL – Viale Leopardi 41 – 57121 Livorno – Tel. 0586 426861 – Fax 0586 426951
www.bi-ellericambiindustrialilivorno.com

Confetra e l'Agorà dell'assemblea

ROMA – "Connessi o disconnessi? Industria, logistica, lavoro e le sfide del mondo post-Covid" è il tema scelto da Confetra, mercoledì prossimo 23 settembre, per l'Assemblea Annuale pubblica 2020, quest'anno in versione digital event. Nando Pagnoncelli presenterà gli esiti del lavoro di ricerca condotto da IPSOS sulla reputazione del settore logistico pre e post emergenza Covid. Con i ministri Enzo Amendola e Giuseppe Provenzano si discuterà delle connessioni materiali ed immateriali del Mezzogiorno con il resto del Paese e del Paese con l'Europa. Ma anche di commercio internazionale, Golden Power nei settori strategici, tutela della concorrenza e ruolo dei "campioni nazionali" nel mercato comune UE.

Vito Grassi, vice presidente di Confindustria, Maurizio Landini, segretario generale della CGIL, e il presidente di Confetra Guido Nicolini si confronteranno su

(segue a pagina 9)

CAROLI



Hotels

LA NUOVA PIATTAFORMA LOGISTICA NAZIONALE DIGITALE

Parte la PLN di UIRNet

Insiediata al MIT la "Cabina di Regia", presieduta da Zeno D'Agostino per una rete globale

ROMA – È al via il nuovo progetto di Piattaforma Logistica Nazionale Digitale (PLN). Si è infatti insediata presso il Ministero delle Infrastrutture e dei Trasporti, la Cabina di Regia - proposta di UIR, l'associazione che riunisce gli interporti italiani - presieduta da Zeno D'Agostino, che guida l'Autorità di Sistema Portuale del Mare Adriatico Orientale e vice presidente di ESPO (European Sea Ports Organization).

L'obiettivo della Piattaforma Logistica Nazionale Digitale, sviluppata da UIRNet S.p.A., è mettere in comunicazione i nodi di interscambio modale, porti, interporti, centri merce e piastre logistiche con i vettori, migliorando l'efficienza e la sicurezza della logistica italiana e semplificando i processi di comunicazione tra operatori ed enti.

Si tratta di un "cambio di passo" nelle attività e nella strategia decisionale di UIRNet S.p.A., soggetto attuatore unico del MIT per la realizzazione e gestione della Piattaforma



Zeno D'Agostino

Logistica Nazionale Digitale (PLN).

La Cabina di Regia, infatti, è stata istituita con delibera del CdA di UIRNet, per supportare le attività di elaborazione e realizzazione del nuovo Progetto di PLN, coinvolgendo attivamente tutti i componenti e gli stakeholder logistici.

Fanno parte della Cabina di Regia

(segue a pagina 9)

--- ALL'INTERNO ---

L'ANGOLO (del) MARITTIMISTA - Decreto Agosto: primo "soccorso" al marittimo-portuale. a pag. 2
Ambiente News - Clima e i rischi per l'Italia. a pag. 2
STILL presenta i carrelli più stretti. a pag. 3
Marco Simiani in visita al porto di Gioia Tauro. a pag. 3
Torna il premio giornalistico "Mare Nostrum Awards". a pag. 3
Diritto della navigazione e trasporti nei programmi dello studio Mep Law. a pag. 3
L'ambasciatore di Taiwan ospite della Spedimar. a pag. 8
Economia lombarda: più produzione ma crollano export e lavoro. a pag. 8
A Baveno gran prix mondiale per Classe 3D di motonautica. a pag. 8
Il forte calo dell'export italiano nei numeri dell'Interporto Bologna. a pag. 8
Rinnovata la convenzione per il polo della logistica. a pag. 9
Continuità territoriale e sovvenzioni: le linee-guida del MIT sui traghetti. a pag. 10

Grimaldi potenzia la Livorno-Palermo

Impiegata anche una seconda nave ro/pax e la frequenza tra i due scali diventa giornaliera



NAPOLI – Il Gruppo Grimaldi potenzia i propri collegamenti per il trasporto merci e passeggeri tra il Centro Italia e la Sicilia grazie all'introduzione di tonnellaggio aggiuntivo. A partire da martedì scorso 15 settembre, la Compagnia

(segue a pagina 9)

Carrelli elevatori termici da 1,4 a 16 tons
Carrelli elevatori elettronici da 1,2 a 8 tons
Gamma completa macchine e sistemi di magazzino
Vendita, full rental, noleggio, assistenza tecnica, gestione flotte

Per ulteriori informazioni:

TRICOM srl
Livorno | Via G.B. Guarini, 63 | Telefono 0586 409464 | Fax 0586 425177
Grosseto | Aurelia Nord, 211 | Telefono 335 1446836
info@tricom srl | www.tricom srl



Linde Material Handling

Linde

tricom s.r.l.



L'ANGOLO (del) MARITTIMISTA

Il nostro collaboratore e avvocato Luca Brandimarte, advisor for EU and legal affairs anche in Assamatori, affronta oggi il tema riguardante il Decreto Agosto.

Decreto Agosto: primo "soccorso" al marittimo-portuale



Luca Brandimarte

ROMA – Con la pubblicazione in Gazzetta Ufficiale (serie generale n. 203) del Decreto Legge 14 agosto 2020, n. 104 (cd. "Decreto Agosto"), recante "Misure urgenti per il sostegno e il rilancio dell'economia", in risposta all'emergenza epidemiologica da COVID-19 tuttora in corso, sono state adottate, tra le altre, anche apposite disposizioni a tutela del cluster marittimo-portuale nostrano.

Vediamo brevemente in cosa consistono.

Anzitutto, al fine di consentire la prosecuzione delle attività essenziali marittime, la continuità territoriale, la salvaguardia dei livelli occupazionali, la competitività ed efficienza del trasporto locale ed insulare via mare, il Decreto Agosto ha previsto all'art. 88 l'estensione delle misure di de-contribuzione di cui all'art. 6

della Legge n. 30/1998 (istitutiva del regime del cd. "Registro Internazionale"), vale a dire l'esonero dal versamento dei contributi previdenziali INPS e INAIL, a tutte le navi iscritte nei registri nazionali che operano servizi di cabotaggio e bunkeraggio.

Il Decreto Agosto, prevede poi, all'art. 89, l'istituzione di un fondo per la compensazione dei danni subiti dal settore del trasporto marittimo – presso il Ministero delle Infrastrutture e dei Trasporti ("MIT") – con dotazione iniziale di 50 milioni di euro per il 2020 destinato a compensare la riduzione dei ricavi tariffari relativi ai passeggeri trasportati nel periodo intercorrente tra il 23 febbraio 2020 ed il 31 dicembre 2020 rispetto alla media dei ricavi registrata nel medesimo periodo del precedente biennio; norma che, prima di essere attuata mediante apposito decreto interministeriale, dovrà "superare" il vaglio preventivo della Commissione europea che dovrà valutarne la compatibilità con la normativa unionale vigente in materia di aiuti di Stato.

Altre misure previste a sostegno del settore marittimo consistono: (i) nell'estensione, fino al giugno 2021, della deroga di legge che ad oggi consente l'impiego di guardie giurate a bordo di navi in transito nelle aree soggette a rischio pirateria (art. 38); (ii) nella concessione di un'indennità in favore dei lavoratori marittimi pari a 600 euro mensili per il periodo giugno-luglio 2020 al ricorrere di specifiche condizioni previste dalla legge, quali quella di aver cessato involontariamente il proprio rapporto di lavoro nel periodo indicato dalla norma e di non essere titolari, al momento di presentazione della relativa domanda, di contratto di arruolamento, di NASPI né di altre indennità (art. 10).

Da ultimo, si evidenzia come il decreto contenga anche misure che, seppur non espressamente riferite al settore marittimo, potrebbero essere, in ogni caso, di interesse per il cluster. In particolare, sono degne di nota: (i) l'agevolazione contributiva per l'occupazione nelle aree svantaggiate, quale misura di sostegno per le imprese che operano nel Mezzogiorno, nei limiti di quanto dovuto ai fini della contribuzione previdenziale, applicabile per il periodo ottobre-dicembre 2020 (art. 27); (ii) l'esonero dai contributi previdenziali per le aziende che non si avvarranno dell'estensione degli strumenti di sostegno al reddito e che non richiederanno trattamenti di cassa integrazione (art. 3); (iii) l'esonero dai contributi previdenziali per le imprese che provvedano alle assunzioni a tempo indeterminato nel periodo intercorrente tra la data di pubblicazione del Decreto Agosto e la fine dell'anno (art. 6).

Fermo tutto quanto sopra, pur rimanendo applicabili per tutti i datori di lavoro (e quindi anche per quelli del cluster) le misure contenute nella legislazione emergenziale adottata nei mesi scorsi (ivi incluso, a titolo esemplificativo ma non esclusivo, l'incentivo all'assunzione di lavoratori in "Cassa Integrazione Guadagni Straordinaria"), quanto contenuto nel Decreto Agosto ha sicuramente il pregio di aver dato una prima concreta attenzione al settore marittimo-portuale. Non resta dunque che attendere la conclusione dell'iter di conversione del provvedimento, nella speranza che le misure contenute nel decreto siano – per quanto possibile – mantenute e che le esigenze del cluster siano debitamente tenute in considerazione dal Decisore.



Clima e i rischi per l'Italia

ROMA – Può valere fino all'8% del PIL pro capite, acuire le differenze tra Nord e Sud, tra fasce di popolazione più povere e più ricche, insistere su una serie di settori strategici per l'Italia: i cambiamenti climatici sono un acceleratore del rischio su molti ambiti dell'economia e della società.

Pubblicato il rapporto "Analisi del Rischio. I cambiamenti climatici in Italia". Realizzato dalla Fondazione CMCC, Centro Euro-Mediterraneo sui Cambiamenti Climatici, è la prima analisi integrata del rischio climatico in Italia. Un documento che, a partire dal clima atteso per i prossimi anni, si concentra su singoli settori per fornire informazioni su cosa aspettarci dal futuro e fornire uno strumento a supporto di concrete strategie di sviluppo resiliente e sostenibile.

Il rischio connesso ai cambiamenti climatici interessa l'intero territorio italiano e tutti i settori economici. Pur con differenze tra diverse aree che sono interessate in maniera diversa, non ci sono regioni che possono considerarsi immuni dal rischio climatico che sta già crescendo in questi anni, con particolare riferimento agli eventi estremi.

L'analisi realizzata dalla Fondazione CMCC parte dagli scenari climatici che, attraverso un avanzato utilizzo di modelli climatici ad alta risoluzione applicati allo studio della realtà italiana, forniscono informazioni sul clima atteso per il futuro del Paese. Queste informazioni sono poi applicate all'analisi del rischio in una serie di settori del sistema socio-economico italiano. Ne emerge un quadro in cui il rischio cresce, nei prossimi decenni, in molti ambiti, con costi economico-finanziari consistenti per il Paese e con impatti che interessano in maniera più severa le fasce sociali più svantaggiate e tutti i settori, con particolare riferimento alle infrastrutture, all'agricoltura e al turismo.

La conoscenza scientifica e le strategie di risposta. "Il rapporto rappresenta il punto più avanzato della conoscenza degli impatti e l'analisi di rischio integrato dei cambiamenti climatici in Italia", spiega Donatella Spano, membro della Fondazione CMCC e docente dell'Università di Sassari, che ha coordinato i trenta autori che hanno redatto i 5 capitoli che compongono la ricerca. "L'analisi del rischio e dei suoi effetti sul capitale ambientale, naturale, sociale ed economico, consentono di

prendere in considerazione le opzioni di risposta individuate dalla ricerca scientifica e di sviluppare piani di gestione integrata e sostenibile del territorio valorizzando le specificità, peculiarità e competenze dei diversi contesti territoriali", continua Spano. "Queste conoscenze sono frutto di ricerca innovativa, di networking tra le Università che contribuiscono alla Fondazione CMCC e di collaborazioni internazionali, nascono dall'utilizzo di una infrastruttura di calcolo di primo livello nella ricerca globale. Mettere insieme tutti questi aspetti in una prospettiva di ricerca multidisciplinare è un impegno della comunità scientifica, i cui risultati sono al servizio della società e producono conoscenza a beneficio dell'intero sistema Paese".

"La sfida del rischio connesso ai cambiamenti climatici - conclude Donatella Spano - parte dalla conoscenza scientifica per integrare l'adattamento, le soluzioni da mettere in campo di fronte al rischio, in tutte le fasi dei processi decisionali, nelle politiche pubbliche, nei programmi di investimento e nella pianificazione della spesa pubblica, in modo da garantire lo sviluppo sostenibile su tutte le scale territoriali e di governance".

Corredato da una serie di messaggi chiave, schede infografiche e un estratto di sintesi realizzati per agevolare la lettura e la fruizione dei contenuti, e disponibili a questo link, il report affronta i temi che sono di seguito sintetizzati.

Il clima atteso per il futuro dell'Italia. I diversi modelli climatici sono concordati nel valutare un aumento della temperatura fino a 2°C nel periodo 2021-2050 (rispetto a 1981-2010). Nello scenario peggiore l'aumento della temperatura può raggiungere i 5°C. Diminuzione delle precipitazioni estive nelle regioni del Centro e del Sud, aumento di eventi precipitazioni intense. In tutti gli scenari aumenta il numero di giorni caldi e dei periodi senza pioggia. Conseguenze dei cambiamenti climatici sull'ambiente marino e costiero avranno un impatto su "beni e servizi ecosistemici" costieri che sostengono sistemi socio-economici attraverso la fornitura di cibo e servizi di regolazione del clima.

Rischio aggregato per l'Italia. La capacità di adattamento e la resilienza in Italia sono temi che interessano l'intero territorio italiano da Nord a Sud. Anche se più ricche e sviluppate le regioni del Nord non sono immuni agli impatti dei cambiamenti climatici, né sono più preparate per affrontarli. Per quanto riguarda gli eventi estremi, la probabilità del rischio è aumentata in Italia del 9% negli ultimi vent'anni.

Costi economici, strumenti e risorse finanziarie. I costi degli impatti dei cambiamenti climatici in Italia aumentano rapidamente e in modo esponenziale al crescere dell'innalzamento della temperatura nei diversi scenari, con valori compresi tra lo 0,5% e l'8% del PIL a fine secolo. I cambiamenti climatici aumentano la disuguaglianza economica tra regioni. Tutti i settori dell'economia italiana risultano impattati negativamente dai cambiamenti climatici, tuttavia le perdite maggiori vengono a determinarsi nelle reti e nella dotazione infrastrutturale del Paese, nell'agricoltura e nel settore turistico nei segmenti sia estivo che invernale. I cambiamenti climatici

richiederanno numerosi investimenti e rappresentano un'opportunità di sviluppo sostenibile che il Green Deal europeo riconosce come unico modello di sviluppo per il futuro. È il momento migliore in cui nuovi modi di fare impresa e nuove modalità per una gestione sostenibile del territorio devono entrare a far parte del bagaglio di imprese ed enti pubblici, locali e nazionali.

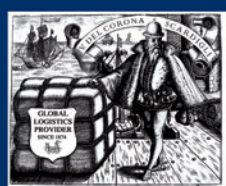
Le città e l'ambiente urbano. In seguito all'incremento delle temperature medie ed estreme, alla maggiore frequenza (e durata) delle ondate di calore e di eventi di precipitazione intensa, bambini, anziani, disabili e persone più fragili saranno coloro che subiranno maggiori ripercussioni. Sono attesi, infatti, incrementi di mortalità per cardiopatie ischemiche, ictus, nefropatie e disturbi metabolici da stress termico e un incremento delle malattie respiratorie dovuto al legame tra i fenomeni legati all'innalzamento delle temperature in ambiente urbano (isole di calore) e concentrazioni di ozono (O3) e polveri sottili (PM10).

Rischio geo-idrologico. Dall'analisi combinata di fattori antropici e degli scenari climatici si evince che è atteso l'aggravarsi di una situazione di per sé molto complessa. L'innalzamento della temperatura e l'aumento di fenomeni di precipitazione localizzati nello spazio hanno un ruolo importante nell'esacerbare il rischio. Nel primo caso, lo scioglimento di neve, ghiaccio e permafrost indica che le aree maggiormente interessate da variazioni in magnitudo e stagionalità dei fenomeni di dissesto sono le zone alpine e appenniniche. Nel secondo caso, precipitazioni intense contribuiscono a un ulteriore aumento del rischio idraulico per piccoli bacini e del rischio associato a fenomeni franosi superficiali nelle aree con suoli con maggior permeabilità.

Risorse idriche. Gran parte degli impatti dei cambiamenti climatici sulle risorse idriche prospettano una riduzione della quantità della risorsa idrica rinnovabile, sia superficiale che sotterranea, in quasi tutte le zone semi-aride con conseguenti aumenti dei rischi che ne derivano per lo sviluppo sostenibile del territorio. I cambiamenti climatici attesi (periodi prolungati di siccità, eventi estremi e cambiamenti nel regime delle precipitazioni, riduzione della portata degli afflussi), presentano rischi per la qualità dell'acqua e per la sua disponibilità. I rischi più rilevanti per la disponibilità idrica sono legati a elevata competizione settoriale (uso civile, agricolo, industriale, ambientale, produzione energetica) che si inasprisce nella stagione calda quando le risorse sono più scarse e la domanda aumenta (ad esempio per fabbisogno agricolo e turismo).

Incendi. L'aumento delle temperature e la riduzione delle precipitazioni medie annue, la maggiore frequenza di eventi meteorologici estremi quali le ondate di calore o la prolungata siccità, interagiscono con gli effetti dell'abbandono delle aree coltivate, dei pascoli e di quelle che un tempo erano foreste gestite, del forte esodo verso le città e le aree costiere, e delle attività di monitoraggio, prevenzione e lotta attiva sempre più efficienti. Si prevede che i cambiamenti climatici esacerberanno ulteriormente specifici componenti del rischio di incendi, con conseguenti impatti su persone, beni ed ecosistemi esposti nelle aree più vulnerabili. Sono attesi incrementi della pericolosità di incendio, spostamento altitudinale delle zone vulnerabili, allungamento della stagione degli incendi e aumento delle giornate con pericolosità estrema che, a loro volta, si potranno tradurre in un aumento delle superfici percorse con conseguente incremento nelle emissioni di gas a effetto serra e particolato, con impatti quindi sulla salute umana e sul ciclo del carbonio.

<https://www.cmcc.it/it/analisi-del-rischio-i-cambiamenti-climatici-in-italia>

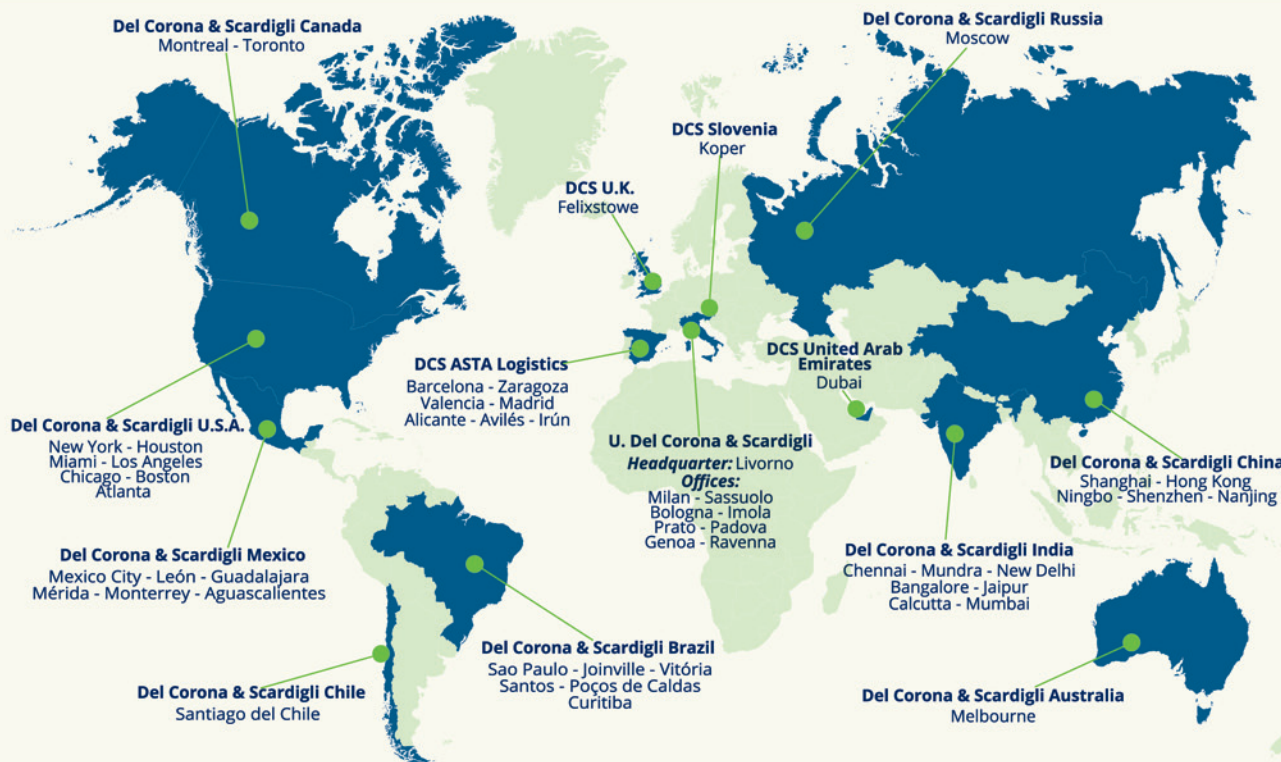


U. Del Corona & Scardigli
SINCE 1874

GLOBAL LOGISTICS PROVIDER

Head Office:

Scali d'Azeglio, 32
57123 Livorno (Italy)
Tel. +39 0586 27333
Fax +39 0586 273280



info@delcoronascardigli.com - www.delcoronascardigli.com



REMTECH EXPO
21-25 SEPTEMBER 2020

International event on Remediation, Coasts, Floods, Climate, Seismic risk, Regeneration, Industry

digital edition

CON I NUOVI TRANSPALLET EXH-S 20/25 E GLI STOCCATORI EXD-S 20

STILL presenta i carrelli più stretti

Tra le caratteristiche il maggior comfort per l'operatore e la potenza dei motori



LAINATE - L'azienda STILL amplia ulteriormente la propria gamma prodotti lanciando sul mercato i nuovi transpallet EXH-S 20/25 e i doppi stoccatori EXD-S 20. I due nuovi arrivati sono i carrelli più stretti presenti sul mercato, longitudinalmente misurano infatti solo 720 mm, 80 mm in meno rispetto a un europallet. Questo li rende particolarmente facili da manovrare

nelle corsie di scaffali ristrette e ideali per l'impiego durante le attività di carico e scarico. Allo stesso tempo, sono pressoché imbattibili in termini di efficienza nella movimentazione delle merci.

Punto di forza di questi nuovi modelli è la pedana fissa, che garantisce massimo comfort e sicurezza all'operatore. Entrambi presentano tre varianti di pedana: con postazione di lavoro del conducente ad accesso posteriore, ideale per movimenti frequenti sulla rampa di carico; con accesso laterale, perfetto per lunghi percorsi di trasporto; con schienale, quando invece l'impiego principale è il commissionamento degli ordini. Una caratteristica comune a tutte le varianti è la pedana ammortizzata ad aria, che riduce le vibrazioni in conduzione fino al 40% e può essere adattata in funzione del peso e delle preferenze dell'operatore. Questo sistema protegge la schiena del conducente anche in condizioni di lavoro critiche e allevia lo stress fisico, soprattutto quando i turni di lavoro sono lunghi o caratterizzati da movimenti frequenti sulla rampa di carico. L'altezza di accesso alla pedana è molto bassa e facilita pertanto la salita dell'operatore, un vantaggio notevole in caso di frequenti salite e discese dal carrello, come ad esempio accade nel commissionamento degli ordini o nel carico e scarico dei camion. Un ulteriore livello di sicurezza è fornito dal sensore opzionale di rilevamento dei piedi, disponibile sulla variante del carrello con accesso posteriore, che rileva se i piedi dell'operatore si trovano all'interno della sagoma del carrello e riduce automaticamente la velocità quando si crea un contatto con la fotocellula. All'insegna del comfort è anche il volante STILL Easy Drive, regolabile in altezza e controllabile con una sola mano da operatori sia destrimani che mancini. Attraverso gli interruttori a bilanciere di STILL Easy Drive, il conducente può controllare simultaneamente le funzioni di guida, sollevamento e sterzo: il tutto senza mai cambiare presa! I potenti motori di trazione e sollevamento conferiscono agli EXH-S 20/25 una capacità di

carico di fino a 2.500 kg e una incredibile velocità massima fino a 14 km/h. Ciò consente a questo "velocista" tra i transpallet di affrontare tutti i compiti in modo affidabile e rapido. Il sistema a 5 punti di appoggio garantisce inoltre una trazione ottimale ed elevata stabilità laterale, anche su pavimenti irregolari.

Il doppio stoccatore EXD-S 20 è invece un vero e proprio factotum 3-in-1: può portare fino a 2.000 kg sulle forche come transpallet, fino a 1.200 kg come sollevatore e due pallet da 1.000 kg in funzione di doppio stoccatore. Tutto questo, con una velocità massima di 10 km/h. La funzione STILL Dynamic Drive Control regola automaticamente la velocità massima a seconda del peso del carico e dell'altezza di sollevamento, assicurando le massime prestazioni in termini di movimentazione merci in totale sicurezza. Sono così facilmente raggiungibili altezze di sollevamento fino a 2.424 mm. Le ruote di supporto ammortizzate evitano inoltre ogni possibile deviazione dal percorso, anche su pavimenti irregolari.

Sia gli EXH-S 20/25 che gli EXD-S 20 possono essere utilizzati h24 grazie alle batterie agli ioni di litio, disponibili in opzione, che consentono rapide ricariche intermedie durante le pause di lavoro. Disponibile in opzione anche un caricatore a bordo che consente di eseguire il processo di ricarica tramite una normale presa di alimentazione elettrica. Come opzione aggiuntiva, entrambi i carrelli possono essere attrezzati per il cambio laterale della batteria.

Marco Simiani in visita al porto di Gioia Tauro



Nella foto: Un momento della visita.

GIOIA TAURO - Il dottor Marco Simiani, responsabile Infrastrutture del Partito Democratico, accompagnato dal dottor Domenico Berti, rappresentante della Città Metropolitana di Reggio Calabria in seno al Comitato di Gestione dell'Autorità Portuale di Gioia Tauro, ha fatto visita all'Autorità Portuale di Gioia Tauro e al Terminal portuale, accolto dal segretario

generale Pietro Preziosi.

Nel corso di un breve ma approfondito incontro presso i locali dell'Autorità Portuale Preziosi, coadiuvato dalla dirigente dell'Area tecnica, ingegner Carmela De Maria, dopo avere premesso che durante il periodo di lockdown il porto (primo hub di transshipment a livello nazionale e tra i principali nel circuito internazionale dei

traffici nel Mediterraneo) non si è mai fermato ma - anzi - ha registrato un'impennata dei traffici, ha illustrato le caratteristiche del porto e dei porti di giurisdizione (Corigliano-Rossano, Crotona e Palmi), l'avanzamento delle opere infrastrutturali e le previsioni di realizzazione in termini economici e temporali. Si è discusso anche della necessità di attuare in tempi brevi la connessione con l'esterno, garantendo la piena operatività del gateway ferroviario e, quindi, l'esportazione delle merci in arrivo tramite collegamenti ferroviari ad alta capacità. Dopo l'incontro in Autorità Portuale, concluso da un cordiale scambio telefonico di battute con il commissario Agostinelli, fuori sede per motivi privati, i graditi ospiti hanno visitato il Medcenter Container Terminal ed hanno potuto apprezzare gli investimenti realizzati dall'omonima società concessionaria delle aree di un porto che, unico in Italia, può ospitare navi di oltre 400 metri di lunghezza e capacità di trasporto di 24.000 TEUs.

DOPO LA SOSPENSIONE DI UN ANNO DOVUTA ALLA PANDEMIA DEL COVID-19

Torna il premio giornalistico "Mare Nostrum Awards"

C'è tempo fino al 15 aprile 2021 per partecipare alla XIII edizione del prestigioso concorso internazionale, bandito dal Grimaldi Magazine



NAPOLI - Dopo un intervallo di un anno, causato dalla pandemia da Covid-19, parte la XIII Edizione del premio giornalistico internazionale Mare Nostrum Awards, promosso dal Grimaldi Magazine Mare Nostrum, edito dal Gruppo Grimaldi. Il prestigioso concorso mette in palio cinque riconoscimenti in denaro da 10.000 euro netti ciascuno, per un valore complessivo di 50.000 euro.

I Mare Nostrum Awards hanno come missione quella di promuovere le vie marittime nel Mar Mediterraneo, percorse sin dai tempi antichi da popoli e merci, che rappresentano ancora oggi il mezzo di trasporto per eccellenza all'interno del bacino. Oggi le Autostrade del Mare sono la migliore

alternativa al trasporto su strada, più inquinante e oneroso in termini economici, e rappresentano al contempo un veicolo fondamentale per lo sviluppo turistico e culturale dei paesi bagnati dal Mare Nostrum.

Come le scorse edizioni, al Premio Mare Nostrum Awards possono partecipare tutti i giornalisti professionisti e pubblicisti, gli autori in generale e i fotografi residenti in Italia, Spagna, Grecia, Tunisia e Marocco, che avranno diffuso e valorizzato questi argomenti attraverso articoli e servizi giornalistici di scenario, racconti emozionali del viaggio via mare, inchieste sulle nuove tendenze del trasporto di merci e passeggeri, servizi televisivi e radiofonici, documentari e reportage fotografici.

Sono ammessi al concorso esclusivamente gli elaborati realizzati in italiano, inglese, spagnolo, catalano, francese e greco e pubblicati tra il 15 settembre 2020 e il 15 aprile 2021 su quotidiani e periodici a diffusione nazionale (inclusi quelli online), media online specializzati in trasporto e turismo, agenzie di stampa, emittenti televisive e radiofoniche nazionali e locali, riviste di fotografia e mostre fotografiche.

Gli elaborati dovranno pervenire alla Segreteria Organizzativa del Premio entro e non oltre il 30 aprile 2021, sia in formato digitale tramite posta elettronica all'indirizzo mna@grimaldi.napoli.it, sia in formato cartaceo tramite posta o corriere. Per favorire l'esperienza diretta della navigazione, chi desidera partecipare al Premio potrà effettuare, entro il 31 marzo 2021, un viaggio di andata e ritorno a bordo delle navi Grimaldi Lines e Minoan Lines in servizio tra Italia, Spagna e Grecia.

A decretare i vincitori sarà la Giuria Internazionale del Premio, presieduta da Bruno Vespa e composta da personalità eminenti del giornalismo e della cultura.

PER UNA VISIONE INTERNAZIONALE DELLE PROBLEMATICHE DELLA LOGISTICA E ENERGIA

Diritto della navigazione e trasporti nei programmi dello studio Mep Law

Un settore gestito da un team giovane under 40, particolarmente strategico con speciale attenzione alle compravendite di navi e merci internazionali, assicurazioni, servizi portuali e logistica, charterparty

ROMA - Lo studio legale Mep Law, gruppo italiano a vocazione internazionale con sedi anche a Londra e Smirne, rafforza il suo dipartimento di diritto marittimo e dei trasporti con l'ingresso nel team dell'avvocato Federico Serra, con una solida esperienza in materia di diritto inglese ed italiano nel settore dei trasporti, della logistica e della nautica.

In Mep Law il dipartimento è gestito da un team giovane under 40, ed è considerato particolarmente strategico per lo studio, con particolare attenzione alle compravendite di navi e merci internazionali, assicurazioni, servizi portuali e logistica, charterparty, ambiente ed energia.

Il rafforzamento sembra avvenire al momento giusto, in un contesto in cui i rapporti tra i vari paesi, scambi commerciali compresi, vivono uno stato di incertezza a causa del Covid-19, e in cui le frontiere vivono un'apertura parziale.

"Nonostante la riapertura parziale delle frontiere nazionali, molti armatori o noleggiatori di yacht (spesso cittadini o residenti di nazioni extra EU), hanno riscontrato, e tutt'ora riscontrano, parecchie difficoltà nel fare ingresso in Italia, o in altri paesi mediterranei, così da poter avere accesso alle loro unità da diporto - commenta l'avvocato Macchi, socio fondatore di Mep Law, e a capo del Dipartimento. Da un punto di vista legale, la questione

richiede lo studio delle varie normative nazionali applicabili al fine di individuare possibili soluzioni che consentano il legittimo ingresso dei clienti".

In quest'ottica, lo studio legale Mep Law può garantire un'azione rapida ed efficace, forte dei diversi ambiti di competenza e della presenza in diversi stati, che offre una visione d'insieme più completa della problematica. Una sorta di "one stop solution" in ambito legale.

"Se l'attività imprenditoriale acquisita sempre più una dimensione transnazionale, così deve fare lo studio legale che è a servizio di essa. Sarebbe impensabile, ed estremamente dispendioso, avere uno

studio legale competente per ogni mercato nel quale si vuole esportare il proprio business. - Dichiara l'avvocato Lorenzo Macchi - Per il 2020, ci poniamo, innanzitutto, di consolidare ed accrescere il sistema di Alleanze Strategiche e porre Mep Law Group al centro del nostro progetto di crescita, ampliando nei prossimi 6 mesi il numero di collaborazioni nel mondo specialmente in Asia, nei Balcani ed in Africa. Un altro obiettivo è quello di implementare sempre di più l'approccio multidisciplinare, con la creazione di gruppi di lavoro con conoscenze ed esperienze diverse al fine di affrontare le complesse problematiche di diritto da diverse angolazioni."

LA GAZZETTA MARITTIMA

Organo ufficiale della «SPEDIMAR»,
Associazione fra le Case di
Spedizioni MarittimeDirettore responsabile
ANTONIO FULVIDirezione e redazione
57123 Livorno - Via Fiume, 23
Tel. 0586 / 89 33 58
Fax 0586 / 89 23 24
Codice fiscale 00118570498
E-mail: redazione@lagazzmar.191.it
www.lagazzettamarittima.itEditore
Società Editoriale Marittima
a r.l. - 57123 LIVORNO
Via Fiume, 23Fotocomposizione
La Gazzetta Marittima
Tel. 0586 / 89 33 58Stampa
Centro Tipografico Livornese s.n.c.
Tel. 0586 / 80 63 76Autorizzazione del Tribunale di
Livorno n. 217 del 10 giugno 1968USPI
Associata all'USPI
Unione Stampa
Periodica ItalianaE' vietata la riproduzione
anche parziale di articoli, grafici
e fotografie senza citarne la fonte."I dati forniti dai sottoscrittori degli
abbonamenti vengono utilizzati esclusiva-
mente per l'invio della pubblicazione e non
vengono ceduti a terzi per alcun motivo".Stampato su carta
ecologica

120
Anniversary
YOUR PARTNER SINCE 1899
SAVINO DEL BENE
Global Logistics and Forwarding Company



Con noi il tuo business non ha confini

Direzione Generale: Savino Del Bene S.p.A.
Via del Bottegghino, 24/26/28A 50018 Scandicci (FI) - Italy | Ph.: +39 055 52191
www.savinodelbene.com | headquarters@savinodelbene.com

AGENZIA MARITTIMA ALDO SPADONI S.r.l.

LIVORNO - Piazza dei Legnami, 21 - Tel. 0586 248111 - Telefax 0586 248200 - e-mail: it015-spadonia@mscspadoni.it

MEDITERRANEAN



SHIPPING COMPANY

GINEVRA

SERVIZI SETTIMANALI CONTENITORI DAL TIRRENO

PER	NAVE	VOY	DA										
E-mail prenotazioni: sa.bkg03@mscspadoni.it				LI	SP	GE	NA	GIT	AN	CIVIT.	VE	RA	TS
SUD AFRICA - Cape Town, Port Elizabeth, Durban, Walvis Bay, East London, Maputo, Beira, Nacala (e prosezioni interne). - Tema, Abidjan, Dakar, San Pedro, Takoradi, Cotonou, Lomè, Douala, Lagos Apapa, Tin Can Island, Conakry, Bissau. MAURITANIA - Nouackchott, Nouadibou. CAPO VERDE - Praia, Mindelo. ANGOLA - Luanda, Lobito, Namibe. WEST AFRICA	MSC ROSARIA	MW039A	27-9	Vedi	29-9	Vedi	25-9	Vedi	Vedi	Vedi	Vedi	Vedi	Vedi
	MSC NURIA	MW040A	4-10	Serv.	6-10	Serv.	2-10	Serv.	Serv.	Serv.	Serv.	Serv.	Serv.
	MSC CARMEN	MW041A	11-10	9	13-10	3	9-10	18	11	18	18	18	18
E-mail prenotazioni: sa.bkg03@mscspadoni.it				CIVIT.	SP	GIT	AN						
SUD AFRICA - Cape Town, Port Elizabeth, Durban, Walvis Bay, East London, Maputo, Beira, Nacala (e prosezioni interne). AFRICA - Tema, Abidjan, Dakar, San Pedro, Takoradi, Cotonou, Lomè, Douala, Lagos Apapa, Tin Can Island, Conakry, Bissau. Luanda, Lobito, Namibe. MAURITANIA - Nouackchott, Nouadibou. CAPO VERDE - Praia, Mindelo, Vedi Servizio 9. WEST ANGOLA	MSC NAOMI	MC039A	27-9	29-9	25-9								
	MSC SARA ELENA	MC040A	4-10	6-10	2-10								
	MSC ANTONELLA	MC041A	11-10	13-10	9-10								
E-mail prenotazioni: sa.bkg03@mscspadoni.it				SP	GT	GE	NA	AN	CIVIT.	VE	RA	TS	
AUSTRALIA - Fremantle, Melbourne, Sydney, Adelaide, Brisbane (e prosezioni interne). Wellington, Bluff (e prosezioni interne). N. CALEDONIA - Noumea. INDIA OCEAN REUNION - Pointe des Galets. MADAGASCAR - Tamatave, Diego Suarez, Mahajanga. MAURITIUS - Port Louis. MAYOTTE - Longoni (Direct Service). Accettazione Reefer in "Cold Treatment" NUOVA ZELANDA - Auckland, Tauranga, Lyttelton.	APL DETROIT	ONN8BE	24-9	26-9									
	E.R. TOKYO	MA038A	1-10	2-10									
	APL MEXICO CITY	ONN8FE	8-10	9-10									
E-mail prenotazioni: sa.bkg03@mscspadoni.it				SP	GT	GE	NA	AN	CIVIT.	VE	RA	TS	
AUSTRALIA - Fremantle, Melbourne, Sydney, Adelaide, Brisbane (e prosezioni interne). Wellington, Bluff (e prosezioni interne). N. CALEDONIA - Noumea. INDIA OCEAN REUNION - Pointe des Galets. MADAGASCAR - Tamatave, Diego Suarez, Mahajanga. MAURITIUS - Port Louis. MAYOTTE - Longoni (Direct Service). Accettazione Reefer in "Cold Treatment" NUOVA ZELANDA - Auckland, Tauranga, Lyttelton.	MSC CLAUDIA	YY039R			30-9								
	MSC CLAUDIA	YY040R			7-10								
	MSC CLAUDIA	YY041R			14-10								
E-mail prenotazioni: sa.bkg05@mscspadoni.it - per Oceano Indiano sa.bkg03@mscspadoni.it				SP	NA	GT	GE	VE	RA	AN	TS		
GOLFO PERSICO - Dubai. destinazioni via Dubai, Abudhabi, Sharjah, Ajman, Uhm Al Quwain, Damman, Bahrain, Sohar, Kuwait (e prosezioni interne). IRAQ - Umm Qasr. ESTREMO ORIENTE, CINA - Tanjungpelepas, Busan, Xiamen, Qingdao (via Kac), Nansha, Tianjinxingang, Dalian. JAPAN - via Busan - Hakata, Kobe, Osaka.	MSC DITTE	FJ038E			Vedi	26-9	Vedi	Vedi	Vedi	Vedi	Vedi		
	MSC AMBRA	FJ039E			Serv.	30-9	Serv.	Serv.	Serv.	Serv.	Serv.		
	MSC MINA	FJ040E			16	9-10	15	18	18	18	18		
E-mail prenotazioni: sa.bkg05@mscspadoni.it				SP	NA	GT	GE	VE	RA	AN	TS		
MEDIO ORIENTE - Salalah (Oman), Hamad via Salalah (Qatar). ESTREMO ORIENTE, CINA - Singapore, Fuzhou (via Sin), Shanghai, Shekou, Ningbo, Yantian Hong Kong (via Sin). SUD EST ASIATICO - (via Singapore) Jakarta, Surabaya, Semarang, Belawan, Port Kelang, Pasir Gudang, Penang, Bangkok (Sathathai Tmnl), Laem Chabang, Ho Chi Min, Haiphong (via Shekou), JAPAN - (via Singapore) Yokohama, Tokyo, Yokkaichi, Omeozaki, Nagoya.	MSC ASLI	YM039A	26-9	Vedi									
	MSC SINER R	YM040A	2-10	Serv.									
	MSC ASLI	YM041A	9-10	16	17	18	18	18	18	18			
E-mail prenotazioni: sa.bkg04@mscspadoni.it				LI	SP	GE	NA	PA	CIVIT.	ADRIATICO			
ALGERIA - Algeri, Orano, Skikda, Bejaja, Annaba.	VEGA EPSILON	YA040A	1-10			Vedi			Vedi	Vedi			
	HANSE FORTUNE	YA041A	8-10			Serv.			Serv.	Serv.			
	VEGA EPSILON	YA042A	15-10			2			3	18			
E-mail prenotazioni: sa.bkg04@mscspadoni.it				SP	GE	NA	PA	CIVIT.	ADRIATICO				
MAROCCO - Casablanca.	MSC ASLI	YM039A	26-9			Vedi			Vedi	Vedi			
	MSC SINES R	YM040A	3-10			Serv.			Serv.	Serv.			
	MSC UMA	YM041A	10-10			1			3	18			
E-mail prenotazioni: sa.bkg04@mscspadoni.it				LI	SP	GE	GIT	NA	VE	RA	AN	TS	
TURCHIA - GRECIA - SIRIA - EGITTO - MAR NERO - CIPRO - LIBANO - TUNISIA - LIBYA: via Gioia Tauro..			Vedi	Vedi			Vedi						
			Serv.	Serv.			Serv.						
			12	7 e 8			12bis						
E-mail prenotazioni: sa.bkg04@mscspadoni.it				LI	SP	GE	NA	PA	CIVIT.	ADRIATICO			
ISOLE CANARIE - Las Palmas, Santa Cruz de Tenerife, Lanzarote, Fuerteventura.	MSC MONTEREY	MW038A	20-9	Vedi	22-9								
	MSC ROSARIA	MW039A	27-9	Serv.	29-9								
	MSC NURIA	MW040A	4-10	9	6-10								

SERVIZI SETTIMANALI CONTENITORI DALL'ADRIATICO

18	NAVE	VOY DA									
	BA	VE	RA	AN	PZL	TS	GIT	CAT	CARICO DIRETTO PER:		
MSC MARYLENA	AE038A	22-9	21-9			19-9					HAIFA, ASHDOD (sa.bkg04@mscspadoni.it)
MSC ADRIANA	AE039A	29-9	28-9			26-9					
MSC MARYLENA	AE040A	6-10	5-10			3-10					
MSC NILGUN	AC038A	25-9									GENOA, GIOIA TAURO, THESSALONIKI, EVYAP, TEKIRGAD, CONSTANZA, NOVOROSSISK, GEBZE, ISTANBUL, GEMLIK, ALIAGA (sa.bkg04@mscspadoni.it)
MSC AMERICA	AC039A										
T.B.N.	AC040A										
MSC MASHA 3	AA038A	20-9					22-9				PIREO, LIMASSOL, BEIRUT, MERSIN, ALEXANDRIA (AICT) (sa.bkg04@mscspadoni.it)
MSC RHIANNON	AA039A	27-9	26-9			29-9					
SPIRIT OF TOKYO	AA040A	4-10	3-10			6-10					
MAIRA	AB039A	21-9	23-9	24-9	29-9	29-9					ALEXANDRIA (AICT), BEIRUT, LIMASSOL, DAMIETTA (sa.bkg04@mscspadoni.it)
MSC JEMIMA	AB040A	28-9	30-9	1-10	3-10	6-10					
LUCIE SHULTE	AB041A	5-10	7-10	8-10	10-10	13-10					
CONTSHIP NOW	AH038A					19-9					BAR, RIJEKA, PLOCE (Croatia) (sa.bkg04@mscspadoni.it)
CONTSHIP NOW	AH039A					26-9					
MAERSK HIDALGO	038A					22-9					SALALAH, SINGAPORE, BUSAN, XINGANG, SHEKOU, DALIAN, NINGBO, SHANGHAI (sa.bkg05@mscspadoni.com)
MAERSK HONG KONG	039A					29-9					
MAERSK HANOI	040A					6-10					
MANDO	AI039A					21-9					DURESS (Albania) (sa.bkg04@mscspadoni.it)
MANDO	AI040A					28-9					
LUEBECK	AY039R	23-9			25-9	26-9	21-9				CATANIA, BARI, POZZALLO, GIOIA TAURO (sa.bkg04@mscspadoni.it)
LUEBECK	AY040R	30-9				3-10	28-9				
MSC TIA	AS039A	23-9	25-9			22-9					IZIMIR, GEMLIK, GEBZE, ISTANBUL, TEKIRDAG (sa.bkg04@mscspadoni.it)
SPIRIT OF CHENNAI	AS040A	30-9	25-9			29-9					
MSC TIA	AS041A	7-10	2-10			6-10					

IL PORTO DI LIVORNO:

NORD EUROPA

Servizio (Fesco ESF Baltic Container Service) da/per St. Petersburg (via Rotterdam) con partenze giornaliere da Melzo/Verona/Novara/Busto Arsizio (t 11/12 giorni) - (Fesco Mediterranean Agency 0586 271711).

Servizio Groupage (Voitainer) per Dublino - (O. Bonsignori 0586 899572).

Servizio (Fesco Integrated Transport) per tutte le destinazioni interne della Russia e Repubbliche ex CSI - (Fesco Mediterranean Agency 0586 271711).

Servizio (Grimaldi Lines) per Southampton, Flushing, Amburgo, Anversa, Portbury - (L.V. Ghianda 0586 82681).

Servizio (Thorco Shipping) per Anversa, Rotterdam - servizio quindicinale. Carichi break bulk e heavy - (Thorco Shipping Italia 0586 502800).

FRANCIA - SPAGNA PORTOGALLO - NORD AFRICA

Servizio settimanale per Las Palmas, Tenerife, La Palma, Fuerteventura, Lanzarote, Praja, Mindelo, Sol, contenitori completi e groupage - (Transworld International 0586 210444).

Servizio decennale diretto (Arkas Line) per Las Palmas, Tenerife - (Arkas Italia 010 8463711/0586 421030).

Danzas groupage servizio quindicinale per Isole Canarie - (Danzas 0586 942266).

Servizio regolare groupage per la Corsica - Bastia, Ajaccio e destinazioni interne - (Maneo 0586 891022/0586 890282).

Servizio bisettimanale (Co.Tu.Nav.) per Tunisi, Sousse, Sfax - ro-ro, contenitori, convenzionale e groupage - (Austral 0586 883566/0586 889689).

Servizio settimanale (Alfa Italia srl) Contenitori completi e Groupage per La Palma - Tenerife - Fuerteventura - Lanzarote. (Alfa Italia srl 0586 219022).

C.T.M. ITALIA servizio decennale contenitori completi e groupage per Santa Cruz de Tenerife, Las Palmas, Arrecife - (C.T.M. 0586 94051).

Servizio settimanale NVOCC per Casablanca, Tunisi - (Navitrans 0586 839863).

Servizio trisettimanale (Grimaldi Lines) per Barcellona, ogni lunedì, mercoledì e venerdì con la mn Florencia - servizio ro-ro passeggeri - (L.V. Ghianda 0586 82681).

Servizio settimanale per le Isole Canarie - contenitori completi e groupage - (Di Gioia Srl 0586 830229).

Servizio (Maritime Coastal Line) per Valencia - servizio ro-ro tutto merci rotabili - (Carlo Laviosa 0586 424730).

Servizio (Domestica di Navigazione) per Misurata, Khoms, Zuara - servizio ro-ro contenitori - (Medov 0586 276335).

Servizio (Navimed) per Casablanca, Sfax - servizio tutto contenitori - (Sealog 010 4495401).

Servizio (Maersk Line) per Valencia, Barcellona - tutto contenitori - (Maersk Italia 0586 823511).

Servizio (Sloman Neptun) per Algeri - tutto contenitori, 20', 40' e special equipment - (Container Agencies Livorno 0586 271711).

Servizio (Evergreen Line) per Tripoli, Misurata - servizio contenitori - (Evergreen Shipping Ag. Italy 0586 413367).

Servizio (CSAV Norasia) per Malta - contenitori e groupage - (CSAV Ag. Italy 010 642021).

Servizio (Cosco) per Algeiras - tutto contenitori - (Coscon Italy 010 27011/Argosy 0586 421030).

Servizio (Hanjin) per Fos - tutto contenitori - (Hanjin Italy 0586 274411).

Servizio (Med Cross Line) per Marsiglia, Casablanca (via Marsiglia), Sagunto, Castellon (su indicement), Djen Djen, Mostaganem, La Goulette, Misurata, Malta - ro-ro, containers, general & project cargo - (Sisam 0586 316142).

Servizio (Boluda Lines) per Valencia, Las Palmas, Santa Cruz de Tenerife, Santa Cruz de La Palma, Arrecife de Lanzarote, Fuerteventura, Palma de Mallorca, Mahon, Agadir, Melilla, Dakhla - tutto contenitori - (Containers Agencies 0586 271711).

Servizio (Melfi Marine Corp.) per Barcellona, Valencia, Lisbona - servizio tutto contenitori - (Gastaldi 0586 274430).

Servizio (UASC) per Fos, Barcellona, Valencia, Algeiras - tutto contenitori - (UASC Italy srl 0586 806070).

Servizio (Arkas Line) per Algeri in trasbordo via Valencia per Orano - (Arkas Italia 010 8463711/0586 421030).

23-9 Mn. ULYSSE (IMO 9214991) (Co.Tu.Nav.) per Tunisi (Rades), Sousse, Sfax (via Tunisi) e altre destinazioni interne della Tunisia - si accettano contenitori groupage, merce tradizionale su mafi, rotabili - (Austral 0586 883566).

26-9 Mn. SALAMMO (IMO 9142461) (Co.Tu.Nav.) per Tunisi (Rades), Sousse, Sfax (via Tunisi) e altre destinazioni interne della Tunisia - si accettano contenitori groupage, merce tradizionale su mafi, rotabili - (Austral 0586 883566).

26-9 Mn. REPUBBLICA DEL BRASILE (IMO 9138422) (Grimaldi) per Livorno, Salerno, Casablanca, Nouakchott, Dakar, Conakry, Abidjan, Tema, Lome, Cotonou, Lagos, Douala, Dakar, Valencia, Marseille: service Mediterranean Express Service. (Grimaldi 010 8567291).

26-9 Mn. ZIM SHEKOU (IMO 9322322) (Yang Ming) per Barcelona, Halifax, New York, Savannah, Norfolk, tutto contenitori: servizio AL7 USA (Yang Ming 0586 266411 - 0187 021161 - 010 5991371).

26-9 Mn. ZIM SHEKOU (IMO 9322322) (Hapag Lloyd) per Barcellona, Halifax, New York, Savannah, Norfolk, Valencia, Tarragona, Mersin, Haifa, Aliaga, Pireo: servizio AL7 (Atlantic Loop 7) - servizio tutto contenitori - (Hapag Lloyd Italia 010 254901).

27-9 Mn. MSC ROSARIA (IMO 9320453) (MSC) per Las Palmas, Santa Cruz de Tenerife, Lanzarote, Fuerteventura - servizio tutto contenitori - servizio 17 (Aldo Spadoni 0586 248111/Le Navi 010 64721).

28-9 Mn. OLIVIA I (IMO 9686912) (Marfret) per Fos, Barcelona, Valencia, Tangeri, Algeiras - tutto contenitori - (AEM 0586 895500).

30-9 Mn. DIMITRA C (IMO 9250995) (Hapag Lloyd) per Genova, Barcellona, Veracruz, Altamira, Houston, New Orleans, Kingston, Caucedo, Algeiras, Valencia: service MGX (Mediterranean Gulf Express) - servizio tutto contenitori - (Hapag Lloyd Italia 010 254901).

2-10 Mn. MACAO STRAIT (IMO 9362724) (Melfi Marine) per Genova, Barcellona, Valencia, Lisbona, Halifax, Mariel, Progreso, Veracruz, Altamira, tutto contenitori. (Gastaldi & C. 0586 274460).

3-10 Mn. LINAH (IMO 9708801) (Yang Ming) per Fos, Pireo, Singapore, Hong Kong, Busan, Qingdao, Ningbo, Shanghai-Ningbo, Kaohsiung, Shekou, tutto contenitori: servizio MD2 (Yang Ming 0586 266411 - 0187 021161 - 010 5991371).

3-10 Mn. ZIM QINGDAO (IMO 9318163) (Yang Ming) per Barcelona, Halifax, New York, Savannah, Norfolk, tutto contenitori: servizio AL7 USA (Yang Ming 0586 266411 - 0187 021161 - 010 5991371).

3-10 Mn. ZIM QINGDAO (IMO 9318163) (Hapag Lloyd) per Barcellona, Halifax, New York, Savannah, Norfolk, Valencia, Tarragona, Mersin, Haifa, Aliaga, Pireo: servizio AL7 (Atlantic Loop 7) - servizio tutto contenitori - (Hapag Lloyd Italia 010 254901).

3-10 Mn. REPUBBLICA ARGENTINA (IMO 9138410) (Grimaldi) per Livorno, Salerno, Casablanca, Nouakchott, Dakar, Conakry, Abidjan, Tema, Lome, Cotonou, Lagos, Douala, Dakar, Valencia, Marseille: service Mediterranean Express Service. (Grimaldi 010 8567291).

4-10 Mn. MSC NURIA (IMO 9349825) (MSC) per Las Palmas, Santa Cruz de Tenerife, Lanzarote, Fuerteventura - servizio tutto contenitori - servizio 17 (Aldo Spadoni 0586 248111/Le Navi 010 64721).

5-10 Mn. ALEXIS (IMO 9686900) (Marfret) per Fos, Barcelona, Valencia, Tangeri, Algeiras - tutto contenitori - (AEM 0586 895500).

7-10 Mn. ALDEBARAN (IMO 9155688) (Hapag Lloyd) per Genova, Barcellona, Veracruz, Altamira, Houston, New Orleans, Kingston, Caucedo, Algeiras, Valencia: service MGX (Mediterranean Gulf Express) - servizio tutto contenitori - (Hapag Lloyd Italia 010 254901).

10-10 Mn. HYUNDAI SINGAPORE (IMO 9305685) (Yang Ming) per Fos, Pireo, Singapore, Hong Kong, Busan, Qingdao, Ningbo, Shanghai-Ningbo, Kaohsiung, Shekou, tutto contenitori: servizio MD2 (Yang Ming 0586 266411 - 0187 021161 - 010 5991371).

10-10 Mn. ZIM TARRAGONA (IMO 9471214) (Yang Ming) per Barcelona, Halifax, New York, Savannah, Norfolk, tutto contenitori: servizio AL7 USA (Yang Ming 0586 266411 - 0187 021161 - 010 5991371).

10-10 Mn. ZIM TARRAGONA (IMO 9471214) (Hapag Lloyd) per Barcellona, Halifax, New York, Savannah, Norfolk, Valencia, Tarragona, Mersin, Haifa, Aliaga, Pireo: servizio AL7 (Atlantic Loop 7) - servizio tutto contenitori - (Hapag Lloyd Italia 010 254901).

12-10 Mn. ALEXANDRA (IMO 9563328) (Marfret) per Fos, Barcelona, Valencia, Tangeri, Algeiras - tutto contenitori - (AEM 0586 895500).

14-10 Mn. MY NY (IMO 9298997) (Hapag Lloyd) per Genova, Barcellona, Veracruz, Altamira, Houston, New Orleans, Kingston, Caucedo, Algeiras, Valencia: service MGX (Mediterranean Gulf Express) - servizio tutto contenitori - (Hapag Lloyd Italia 010 254901).

16-10 Mn. XPRESS MAKALU (IMO 9327683) (Melfi Marine) per Genova, Barcellona, Valencia, Lisbona, Halifax, Mariel, Progreso, Veracruz, Altamira, tutto contenitori. (Gastaldi & C. 0586 274460).

17-10 Mn. ZIM LUANDA (IMO 9403229) (Hapag Lloyd) per Barcellona, Halifax, New York, Savannah, Norfolk, Valencia, Tarragona, Mersin, Haifa, Aliaga, Pireo: servizio AL7 (Atlantic Loop 7) - servizio tutto contenitori - (Hapag Lloyd Italia 010 254901).

17-10 Mn. ZIM LUANDA (IMO 9403229) (Yang Ming) per Barcelona, Halifax, New York, Savannah, Norfolk, tutto contenitori: servizio AL7 USA (Yang Ming 0586 266411 - 0187 021161 - 010 5991371).

266411 - 0187 021161 - 010 5991371).

19-10 Mn. MARY (IMO 9635664) (Marfret) per Fos, Barcelona, Valencia, Tangeri, Algeiras - tutto contenitori - (AEM 0586 895500).

21-10 Mn. GRANDE BENIN (IMO 9343170) (Grimaldi) per Livorno, Salerno, Casablanca, Nouakchott, Dakar, Conakry, Abidjan, Tema, Lome, Cotonou, Lagos, Douala, Dakar, Valencia, Marseille: service Mediterranean Express Service. (Grimaldi 010 8567291).

21-10 Mn. T.B.N. (Hapag Lloyd) per Genova, Barcellona, Veracruz, Altamira, Houston, New Orleans, Kingston, Caucedo, Algeiras, Valencia: service MGX (Mediterranean Gulf Express) - servizio tutto contenitori - (Hapag Lloyd Italia 010 254901).

24-10 Mn. ZIM YOKOHAMA (IMO 9322346) (Yang Ming) per Barcelona, Halifax, New York, Savannah, Norfolk, tutto contenitori: servizio AL7 USA (Yang Ming 0586 266411 - 0187 021161 - 010 5991371).

24-10 Mn. ZIM YOKOHAMA (IMO 9322346) (Hapag Lloyd) per Barcellona, Halifax, New York, Savannah, Norfolk, Valencia, Tarragona, Mersin, Haifa, Aliaga, Pireo: servizio AL7 (Atlantic Loop 7) - servizio tutto contenitori - (Hapag Lloyd Italia 010 254901).

28-10 Mn. T.B.N. (Hapag Lloyd) per Genova, Barcellona, Veracruz, Altamira, Houston, New Orleans, Kingston, Caucedo, Algeiras, Valencia: service MGX (Mediterranean Gulf Express) - servizio tutto contenitori - (Hapag Lloyd Italia 010 254901).

30-10 Mn. JULIUS S (IMO 9294018) (Melfi Marine) per Genova, Barcellona, Valencia, Lisbona, Halifax, Mariel, Progreso, Veracruz, Altamira, tutto contenitori. (Gastaldi & C. 0586 274460).

31-10 Mn. GRANDE COSTA D'AVORIO (IMO 9465382) (Grimaldi) per Livorno, Salerno, Casablanca, Nouakchott, Dakar, Conakry, Abidjan, Tema, Lome, Cotonou, Lagos, Douala, Dakar, Valencia, Marseille: service Mediterranean Express Service. (Grimaldi 010 8567291).

31-10 Mn. ZIM VANCOUVER (IMO 9322334) (Yang Ming) per Barcelona, Halifax, New York, Savannah, Norfolk, tutto contenitori: servizio AL7 USA (Yang Ming 0586 266411 - 0187 021161 - 010 5991371).

31-10 Mn. ZIM VANCOUVER (IMO 9322334) (Hapag Lloyd) per Barcellona, Halifax, New York, Savannah, Norfolk, Valencia, Tarragona, Mersin, Haifa, Aliaga, Pireo: servizio AL7 (Atlantic Loop 7) - servizio tutto contenitori - (Hapag Lloyd Italia 010 254901).

31-10 Mn. ZIM VANCOUVER (IMO 9322334) (Hapag Lloyd) per Barcellona, Halifax, New York, Savannah, Norfolk, Valencia, Tarragona, Mersin, Haifa, Aliaga, Pireo: servizio AL7 (Atlantic Loop 7) - servizio tutto contenitori - (Hapag Lloyd Italia 010 254901).

31-10 Mn. ZIM VANCOUVER (IMO 9322334) (Hapag Lloyd) per Barcellona, Halifax, New York, Savannah, Norfolk, Valencia, Tarragona, Mersin, Haifa, Aliaga, Pireo: servizio AL7 (Atlantic Loop 7) - servizio tutto contenitori - (Hapag Lloyd Italia 010 254901).

31-10 Mn. ZIM VANCOUVER (IMO 9322334) (Hapag Lloyd) per Barcellona, Halifax, New York, Savannah, Norfolk, Valencia, Tarragona, Mersin, Haifa, Aliaga, Pireo: servizio AL7 (Atlantic Loop 7) - servizio tutto contenitori - (Hapag Lloyd Italia 010 254901).

31-10 Mn. ZIM VANCOUVER (IMO 9322334) (Hapag Lloyd) per Barcellona, Halifax, New York, Savannah, Norfolk, Valencia, Tarragona, Mersin, Haifa, Aliaga, Pireo: servizio AL7 (Atlantic Loop 7) - servizio tutto contenitori - (Hapag Lloyd Italia 010 254901).

31-10 Mn. ZIM VANCOUVER (IMO 9322334) (Hapag Lloyd) per Barcellona, Halifax, New York, Savannah, Norfolk, Valencia, Tarragona, Mersin, Haifa, Aliaga, Pireo: servizio AL7 (Atlantic Loop 7) - servizio tutto contenitori - (Hapag Lloyd Italia 010 254901).

31-10 Mn. ZIM VANCOUVER (IMO 9322334) (Hapag Lloyd) per Barcellona, Halifax, New York, Savannah, Norfolk, Valencia, Tarragona, Mersin, Haifa, Aliaga, Pireo: servizio AL7 (Atlantic Loop 7) - servizio tutto contenitori - (Hapag Lloyd Italia 010 254901).

31-10 Mn. ZIM VANCOUVER (IMO 9322334) (Hapag Lloyd) per Barcellona, Halifax, New York, Savannah, Norfolk, Valencia, Tarragona, Mersin, Haifa, Aliaga, Pireo: servizio AL7 (Atlantic Loop 7) - servizio tutto contenitori - (Hapag Lloyd Italia 010 254901).

31-10 Mn. ZIM VANCOUVER (IMO 9322334) (Hapag Lloyd) per Barcellona, Halifax, New York, Savannah, Norfolk, Valencia, Tarragona, Mersin, Haifa, Aliaga, Pireo: servizio AL7 (Atlantic Loop 7) - servizio tutto contenitori - (Hapag Lloyd Italia 010 254901).

31-10 Mn. ZIM VANCOUVER (IMO 9322334) (Hapag Lloyd) per Barcellona, Halifax, New York, Savannah, Norfolk, Valencia, Tarragona, Mersin, Haifa, Aliaga, Pireo: servizio AL7 (Atlantic Loop 7) - servizio tutto contenitori - (Hapag Lloyd Italia 010 254901).

31-10 Mn. ZIM VANCOUVER (IMO 9322334) (Hapag Lloyd) per Barcellona, Halifax, New York, Savannah, Norfolk, Valencia, Tarragona, Mersin, Haifa, Aliaga, Pireo: servizio AL7 (Atlantic Loop 7) - servizio tutto contenitori - (Hapag Lloyd Italia 010 254901).

31-10 Mn. ZIM VANCOUVER (IMO 9322334) (Hapag Lloyd) per Barcellona, Halifax, New York, Savannah, Norfolk, Valencia, Tarragona, Mersin, Haifa, Aliaga, Pireo: servizio AL7 (Atlantic Loop 7) - servizio tutto contenitori - (Hapag Lloyd Italia 010 254901).

31-10 Mn. ZIM VANCOUVER (IMO 9322334) (Hapag Lloyd) per Barcellona, Halifax, New York, Savannah, Norfolk, Valencia, Tarragona, Mersin, Haifa, Aliaga, Pireo: servizio AL7 (Atlantic Loop 7) - servizio tutto contenitori - (Hapag Lloyd Italia 010 254901).

31-10 Mn. ZIM VANCOUVER (IMO 9322334) (Hapag Lloyd) per Barcellona, Halifax, New York, Savannah, Norfolk, Valencia, Tarragona, Mersin, Haifa, Aliaga, Pireo: servizio AL7 (Atlantic Loop 7) - servizio tutto contenitori - (Hapag Lloyd Italia 010 254901).

31-10 Mn. ZIM VANCOUVER (IMO 9322334) (Hapag Lloyd) per Barcellona, Halifax, New York, Savannah, Norfolk, Valencia, Tarragona, Mersin, Haifa, Aliaga, Pireo: servizio AL7 (Atlantic Loop 7) - servizio tutto contenitori - (Hapag Lloyd Italia 010 254901).

31-10 Mn. ZIM VANCOUVER (IMO 9322334) (Hapag Lloyd) per Barcellona, Halifax, New York, Savannah, Norfolk, Valencia, Tarragona, Mersin, Haifa, Aliaga, Pireo: servizio AL7 (Atlantic Loop 7) - servizio tutto contenitori - (Hapag Lloyd Italia 010 254901).

31-10 Mn. ZIM VANCOUVER (IMO 9322334) (Hapag Lloyd) per Barcellona, Halifax, New York, Savannah, Norfolk, Valencia, Tarragona, Mersin, Haifa, Aliaga, Pireo: servizio AL7 (Atlantic Loop 7) - servizio tutto contenitori - (Hapag Lloyd Italia 010 254901).

31-10 Mn. ZIM VANCOUVER (IMO 9322334) (Hapag Lloyd) per Barcellona, Halifax, New York, Savannah, Norfolk, Valencia, Tarragona, Mersin, Haifa, Aliaga, Pireo: servizio AL7 (Atlantic Loop 7) - servizio tutto contenitori - (Hapag Lloyd Italia 010 254901).

31-10 Mn. ZIM VANCOUVER (IMO 9322334) (Hapag Lloyd) per Barcellona, Halifax, New York, Savannah, Norfolk, Valencia, Tarragona, Mersin, Haifa, Aliaga, Pireo: servizio AL7 (Atlantic Loop 7) - servizio tutto contenitori - (Hapag Lloyd Italia 010 254901).

31-10 Mn. ZIM VANCOUVER (IMO 9322334) (Hapag Lloyd) per Barcellona, Halifax, New York, Savannah, Norfolk, Valencia, Tarragona, Mersin, Haifa, Aliaga, Pireo: servizio AL7 (Atlantic Loop 7) - servizio tutto contenitori - (Hapag Lloyd Italia 010 254901).

31-10 Mn. ZIM VANCOUVER (IMO 9322334) (Hapag Lloyd) per Barcellona, Halifax, New York, Savannah, Norfolk, Valencia, Tarragona, Mersin, Haifa, Aliaga, Pireo: servizio AL7 (Atlantic Loop 7) - servizio tutto contenitori - (Hapag Lloyd Italia 010 254901).

31-10 Mn. ZIM VANCOUVER (IMO 9322334) (Hapag Lloyd) per Barcellona, Halifax, New York, Savannah, Norfolk, Valencia, Tarragona, Mersin, Haifa, Aliaga, Pireo: servizio AL7 (Atlantic Loop 7) - servizio tutto contenitori - (Hapag Lloyd Italia 010 254901).

31-10 Mn. ZIM VANCOUVER (IMO 9322334) (Hapag Lloyd) per Barcellona, Halifax, New York, Savannah, Norfolk, Valencia, Tarragona, Mersin, Haifa, Aliaga, Pireo: servizio AL7 (Atlantic Loop 7) - servizio tutto contenitori - (Hapag Lloyd Italia 010 254901).

31-10 Mn. ZIM VANCOUVER (IMO 9322334) (Hapag Lloyd) per Barcellona, Halifax, New York, Savannah, Norfolk, Valencia, Tarragona, Mersin, Haifa, Aliaga, Pireo: servizio AL7 (Atlantic Loop 7) - servizio tutto contenitori - (Hapag Lloyd Italia 010 254901).

31-10 Mn. ZIM VANCOUVER (IMO 9322334) (Hapag Lloyd) per Barcellona, Halifax, New York, Savannah, Norfolk, Valencia, Tarragona, Mersin, Haifa, Aliaga, Pireo: servizio AL7 (Atlantic Loop 7) - servizio tutto contenitori - (Hapag Lloyd Italia 010 254901).

31-10 Mn. ZIM VANCOUVER (IMO 9322334) (Hapag Lloyd) per Barcellona, Halifax, New York, Savannah, Norfolk, Valencia, Tarragona, Mersin, Haifa, Aliaga, Pireo: servizio AL7 (Atlantic Loop 7) - servizio tutto contenitori - (Hapag Lloyd Italia 010 254901).

31-10 Mn. ZIM VANCOUVER (IMO 9322334) (Hapag Lloyd) per Barcellona, Halifax, New York, Savannah, Norfolk, Valencia, Tarragona, Mersin, Haifa, Aliaga, Pireo: servizio AL7 (Atlantic Loop 7) - servizio tutto contenitori - (Hapag Lloyd Italia 010 254901).

31-10 Mn. ZIM VANCOUVER (IMO 9322334) (Hapag Lloyd) per Barcellona, Halifax, New York, Savannah, Norfolk, Valencia, Tarragona, Mersin, Haifa, Aliaga, Pireo: servizio AL7 (Atlantic Loop 7) - servizio tutto contenitori - (Hapag Lloyd Italia 010 254901).

31-10 Mn. ZIM VANCOUVER (IMO 9322334) (Hapag Lloyd) per Barcellona, Halifax, New York, Savannah, Norfolk, Valencia, Tarragona, Mersin, Haifa, Aliaga, Pireo: servizio AL7 (Atlantic Loop 7) - servizio tutto contenitori - (Hapag Lloyd Italia 010 254901).

31-10 Mn. ZIM VANCOUVER (IMO 9322334) (Hapag Lloyd) per Barcellona, Halifax, New York, Savannah, Norfolk, Valencia, Tarragona, Mersin, Haifa, Aliaga, Pireo: servizio AL7 (Atlantic Loop 7) - servizio tutto contenitori - (Hapag Lloyd Italia 010 254901).

31-10 Mn. ZIM VANCOUVER (IMO 9322334) (Hapag Lloyd) per Barcellona, Halifax, New York, Savannah, Norfolk, Valencia, Tarragona, Mersin, Haifa, Aliaga, Pireo: servizio AL7 (Atlantic Loop 7) - servizio tutto contenitori - (Hapag Lloyd Italia 010 254901).

31-10 Mn. ZIM VANCOUVER (IMO 9322334) (Hapag Lloyd) per Barcellona, Halifax, New York, Savannah, Norfolk, Valencia, Tarragona, Mersin, Haifa, Aliaga, Pireo: servizio AL7 (Atlantic Loop 7) - servizio tutto contenitori - (Hapag Lloyd Italia 010 254901).

31-10 Mn. ZIM VANCOUVER (IMO 9322334) (Hapag Lloyd) per Barcellona, Halifax, New York, Savannah, Norfolk, Valencia, Tarragona, Mersin, Haifa, Aliaga, Pireo: servizio AL7 (Atlantic Loop 7) - servizio tutto contenitori - (Hapag Lloyd Italia 010 254901).

31-10 Mn. ZIM VANCOUVER (IMO 9322334) (Hapag Lloyd) per Barcellona, Halifax, New York, Savannah, Norfolk, Valencia, Tarragona, Mersin, Haifa, Aliaga, Pireo: servizio AL7 (Atlantic Loop 7) - servizio tutto contenitori - (Hapag Lloyd Italia 010 254901).

31-10 Mn. ZIM VANCOUVER (IMO 9322334) (Hapag Lloyd) per Barcellona, Halifax, New York, Savannah, Norfolk, Valencia, Tarragona, Mersin, Haifa, Aliaga, Pireo: servizio AL7 (Atlantic Loop 7) - servizio tutto contenitori - (Hapag Lloyd Italia 010 254901).

31-10 Mn. ZIM VANCOUVER (IMO 9322334) (Hapag Lloyd) per Barcellona, Halifax, New York, Savannah, Norfolk, Valencia, Tarragona, Mersin, Haifa, Aliaga, Pireo: servizio AL7 (Atlantic Loop 7) - servizio tutto contenitori - (Hapag Lloyd Italia 010 254901).

31-10 Mn. ZIM VANCOUVER (IMO 9322334) (Hapag Lloyd) per Barcellona, Halifax, New York, Savannah, Norfolk, Valencia, Tarragona, Mersin, Haifa, Aliaga, Pireo: servizio AL7 (Atlantic Loop 7) - servizio tutto contenitori - (Hapag Lloyd Italia 010 254901).

31-10 Mn. ZIM VANCOUVER (IMO 9322334) (Hapag Lloyd) per Barcellona, Halifax, New York, Savannah, Norfolk, Valencia, Tarragona, Mersin, Haifa, Aliaga, Pireo: servizio AL7 (Atlantic Loop 7) - servizio tutto contenitori - (Hapag Lloyd Italia 010 254901).

31-10 Mn. ZIM VANCOUVER (IMO 9322334) (Hapag Lloyd) per Barcellona, Halifax, New York, Savannah, Norfolk, Valencia, Tarragona, Mersin, Haifa, Aliaga, Pireo: servizio AL7 (Atlantic Loop 7) - servizio tutto contenitori - (Hapag Lloyd Italia 010 254901).

31-10 Mn. ZIM VANCOUVER (IMO 9322334) (Hapag Lloyd) per Barcellona, Halifax, New York, Savannah, Norfolk, Valencia, Tarragona, Mersin, Haifa, Aliaga, Pireo: servizio AL7 (Atlantic Loop 7) - servizio tutto contenitori

LE PROSSIME PARTENZE

srl 0586 806070).

Servizio (Hapag Lloyd) per New York, Norfolk, Savannah - servizio tutto contenitori - (Hapag Lloyd Italia 010 254901).

Servizio (Wallenius Lines) per New York, Baltimore, Brunswick, Savannah, Charleston - (Medov 0586 276311).

23-9 Mn. ASTRID SCHULTE (IMO 9398230) (MSC) per New York, Baltimore, Norfolk, Charleston, Savannah (e prosecuzioni interne), Hamilton via NY - tutto contenitori - servizio 1 (Aldo Spadoni 0586 248111/Le Navi 010 64721).

25-9 Mn. ASTRID SCHULTE (IMO 9398230) (Hamburg Süd) per Savannah - servizio contenitori - (Hamburg Süd Central Italy 0586 250111).

25-9 Mn. ASTRID SCHULTE (IMO 9398230) (Maersk Line) per Newark (New Jersey), United States - tutto contenitori - (Maersk Italia 010 20961).

26-9 Mn. ZIM SHEKOU (IMO 9322322) (Yang Ming) per Barcelona, Halifax, New York, Savannah, Norfolk, tutto contenitori: servizio AL7 USA (Yang Ming 0586 266411 - 0187 021161 - 010 5991371).

26-9 Mn. ZIM SHEKOU (IMO 9322322) (Zim Lines) per New York, Norfolk, Savannah - servizio tutto contenitori: Line ZCA. (Zim Italia 010 6405321).

26-9 Mn. ZIM SHEKOU (IMO 9322322) (Hapag Lloyd) per Barcellona, Halifax, New York, Savannah, Norfolk, Valencia, Tarragona, Mersin, Haifa, Aliaga, Pireo: service AL7 (Atlantic Loop 7) - servizio tutto contenitori - (Hapag Lloyd Italia 010 254901).

30-9 Mn. CPO HAMBURG (IMO 9450375) (MSC) per New York, Baltimore, Norfolk, Charleston, Savannah (e prosecuzioni interne), Hamilton via NY - tutto contenitori - servizio 1 (Aldo Spadoni 0586 248111/Le Navi 010 64721).

2-10 Mn. CPO HAMBURG (IMO 9450375) (Hamburg Süd) per Savannah - servizio contenitori - (Hamburg Süd Central Italy 0586 250111).

2-10 Mn. CPO HAMBURG (IMO 9450375) (Maersk Line) per Newark (New Jersey), United States - tutto contenitori - (Maersk Italia 010 20961).

3-10 Mn. ZIM QINGDAO (IMO 9318163) (Yang Ming) per Barcelona, Halifax, New York, Savannah, Norfolk, tutto contenitori: servizio AL7 USA (Yang Ming 0586 266411 - 0187 021161 - 010 5991371).

3-10 Mn. ZIM QINGDAO (IMO 9318163) (Zim Lines) per New York, Norfolk e Savannah - tutto contenitori: Linee ZCA. (Zim Italia 010 6405321).

3-10 Mn. ZIM QINGDAO (IMO 9318163) (Hapag Lloyd) per Barcellona, Halifax, New York, Savannah, Norfolk, Valencia, Tarragona, Mersin, Haifa, Aliaga, Pireo: service AL7 (Atlantic Loop 7) - servizio tutto contenitori - (Hapag Lloyd Italia 010 254901).

7-10 Mn. MAERSK KLEVEN (IMO 9085546) (MSC) per New York, Baltimore, Norfolk, Charleston, Savannah (e prosecuzioni interne), Hamilton via NY - tutto contenitori - servizio 1 (Aldo Spadoni 0586 248111/Le Navi 010 64721).

9-10 Mn. MAERSK KLEVEN (IMO 9085546) (Hamburg Süd) per Savannah - servizio contenitori - (Hamburg Süd Central Italy 0586 250111).

9-10 Mn. MAERSK KLEVEN (IMO 9085546) (Maersk Line) per Newark (New Jersey), United States - tutto contenitori - (Maersk Italia 010 20961).

10-10 Mn. ZIM TARRAGONA (IMO 9471214) (Hapag Lloyd) per Barcellona, Halifax, New York, Savannah, Norfolk, Valencia, Tarragona, Mersin, Haifa, Aliaga, Pireo: service AL7 (Atlantic Loop 7) - servizio tutto contenitori - (Hapag Lloyd Italia 010 254901).

10-10 Mn. ZIM TARRAGONA (IMO 9471214) (Yang Ming) per Barcelona, Halifax, New York, Savannah, Norfolk, tutto contenitori: servizio AL7 USA (Yang Ming 0586 266411 - 0187 021161 - 010 5991371).

10-10 Mn. ZIM TARRAGONA (IMO 9471214) (Zim Lines) per New York, Norfolk e Savannah - tutto contenitori: Linee ZCA. (Zim Italia 010 6405321).

14-10 Mn. MSC JUDITH (IMO 9299549) (MSC) per New York, Baltimore, Norfolk, Charleston, Savannah (e prosecuzioni interne), Hamilton via NY - tutto contenitori - servizio 1 (Aldo Spadoni 0586 248111/Le Navi 010 64721).

16-10 Mn. MSC JUDITH (IMO 9299549) (Hamburg Süd) per Savannah - servizio contenitori - (Hamburg Süd Central Italy 0586 250111).

16-10 Mn. MSC JUDITH (IMO 9299549) (Maersk Line) per Newark (New Jersey), United States - tutto contenitori - (Maersk Italia 010 20961).

17-10 Mn. ZIM LUANDA (IMO 9403229) (Hapag Lloyd) per Barcellona, Halifax, New York, Savannah, Norfolk, Valencia, Tarragona, Mersin, Haifa, Aliaga, Pireo: service AL7 (Atlantic Loop 7) - servizio tutto contenitori - (Hapag Lloyd Italia 010 254901).

17-10 Mn. ZIM LUANDA (IMO 9403229) (Yang Ming) per Barcelona, Halifax, New York, Savannah, Norfolk, tutto contenitori: servizio AL7 USA (Yang Ming 0586 266411 - 0187 021161 - 010 5991371).

17-10 Mn. ZIM LUANDA (IMO 9403229) (Zim Lines) per New York, Norfolk e Savannah - tutto contenitori: Linee ZCA. (Zim Italia 010 6405321).

21-10 Mn. MSC TORONTO (IMO 9299525) (MSC) per New York, Baltimore, Norfolk, Charleston, Savannah (e prosecuzioni interne), Hamilton via NY - tutto contenitori - servizio 1 (Aldo Spadoni 0586 248111/Le Navi 010 64721).

23-10 Mn. MSC TORONTO (IMO 9299525) (Hamburg Süd) per Savannah - servizio contenitori - (Hamburg Süd Central Italy 0586 250111).

23-10 Mn. MSC TORONTO (IMO 9299525) (Maersk Line) per Newark (New Jersey), United States - tutto contenitori - (Maersk Italia 010 20961).

24-10 Mn. ZIM YOKOHAMA (IMO 9322346) (Hapag Lloyd) per Barcellona, Halifax, New York, Savannah, Norfolk, Valencia, Tarragona, Mersin, Haifa, Aliaga, Pireo: service AL7 (Atlantic Loop 7) - servizio tutto contenitori - (Hapag Lloyd Italia 010 254901).

24-10 Mn. ZIM YOKOHAMA (IMO 9322346) (Yang Ming) per Barcelona, Halifax, New York, Savannah, Norfolk, tutto contenitori: servizio AL7 USA (Yang Ming 0586 266411 - 0187 021161 - 010 5991371).

24-10 Mn. ZIM YOKOHAMA (IMO 9322346) (Zim Lines) per New York, Norfolk e Savannah - tutto contenitori: Linee ZCA. (Zim Italia 010 6405321).

30-10 Mn. GSL KALLIOPI (IMO 9285689) (Hamburg Süd) per Savannah - servizio contenitori - (Hamburg Süd Central Italy 0586 250111).

30-10 Mn. GSL KALLIOPI (IMO 9285689) (Maersk Line) per Newark (New Jersey), United States - tutto contenitori - (Maersk Italia 010 20961).

31-10 Mn. ZIM VANCOUVER (IMO 9322334) (Hapag Lloyd) per Barcellona, Halifax, New York, Savannah, Norfolk, Valencia, Tarragona, Mersin, Haifa, Aliaga, Pireo: service AL7 (Atlantic Loop 7) - servizio tutto contenitori - (Hapag Lloyd Italia 010 254901).

31-10 Mn. ZIM VANCOUVER (IMO 9322334) (Yang Ming) per Barcelona, Halifax, New York, Savannah, Norfolk, tutto contenitori: servizio AL7 USA (Yang Ming 0586 266411 - 0187 021161 - 010 5991371).

31-10 Mn. ZIM VANCOUVER (IMO 9322334) (Zim Lines) per New York, Norfolk, Savannah - servizio tutto contenitori: Line ZCA. (Zim Italia 010 6405321).

GOLFO USA

CENTRO AMERICA E PACIFICO

Servizio (MSC) per Usa Nord Atlantico, contenitori - (Le Navi 010 64721).

Servizio (Nordana Line) per La Guayra, Puerto Cabello, Degrad des Cannes - servizio contenitori e convenzionale - (Hugo Trumpy 0586 812266).

Servizio (Conti Pacific Line) per San Juan de Puerto Rico, Kingston, Port au Prince, Pointe Lisas, Cartagena, Puerto Limon, solo convenzionale - (Intermaritima 0586 884525).

Servizio groupage (Votainer) per Miami (prosecuzioni per Caraibi, Centro e Sud America), Houston, Tampa, New Orleans, Dallas, Los Angeles, Oakland, Portland, Seattle, Vera Cruz, Tampico, Mexico City - (O. Bonsignori 0586 899572).

Servizio general cargo, partenze per porti USA e Messico - (Zanimar 0585 788675).

Servizio regolare per Miami, La Guayra, Puerto Cabello, Barranquilla, Cartagena, Buenaventura, Rio Haina, Puerto Limon, Colombo, San Thomas de Castilla, Vera Cruz, Altamira - contenitori completi e groupage - (Speed Transport 02 376761).

Servizio settimanale contenitori completi e groupage per Costarica - (Transworld International 0586 210444).

Servizio (E.C.L.) per Pointe Lisas, Georgetown, Paramaribo, heavy lift, break bulk, ro-ro - (Intermaritima 0586 884525).

C.T.M. ITALIA servizio decennale contenitori completi e groupage per Altamira, Vera Cruz, San Juan de Puerto Rico, Santo Domingo, Avana, San Thomas de Castilla, Puerto Cortez, Panama, Salvador, Puerto Limon, Managua, Cartagena, La Guayra, Guayaquil, Valparaiso, Callao - (C.T.M. 0586 94051).

Danzas groupage servizio quindicinale per Miami, Mexico, La Guayra, Barranquilla, Callao, Valparaiso, Los Angeles, San Francisco, Portland, Seattle, Vancouver - (Danzas 0586 942266).

Savino Del Bene groupage per Miami, Dallas, Los Angeles, San Francisco, La Guayra - (Del Bene Livorno 0586 433111/Del Bene Firenze 055 72901/Del Bene Milano 02 5473651).

Servizio (Hapag Lloyd) per Cartagena (Kingston, Puerto Quetzal, Santo Thomas de Castilla, Puerto Cortez, Caucedo, Puerto Cabello, Guayaquil, Puerto au Prince, La Guayra, Port of Spain, Barranquilla, Puerto Limon, Callao, Valparaiso, Païta, Oranjestad, Belize, Willemstad, via Cartagena) Manzanillo/Messico, Los Angeles, Oakland, Vancouver, Portland - tutto contenitori - (Hapag Lloyd Italia 010 254901).

Servizio (Kestrel) per San Juan de Puerto Rico, Saint Kitts, Antigua, Barbados, Dominica, Grenada, Nevis, Saint Barths, Saint Croix, Saint Lucia, Saint Martin, Saint Maarten, Saint Thomas, Saint Vincent, Tortola, Trinidad - contenitori, refrigerati - (CSA 0586 82630/02 334111).

Servizio (Maersk Line) per Port Everglades, Houston, New Orleans - tutto contenitori - (Maersk Italia 0586 823511).

Servizio (Thorco Shipping) per Guanta, Puerto Cabello, other sub inducement - servizio quindicinale carichi break bulk e heavy lift - (Thorco Shipping Italia 0586 502800).

Servizio (Melfi Marine Corp.) per La Habana, Altamira, Veracruz, Puerto Progreso - servizio tutto contenitori - (Gastaldi 0586 274430).

Servizio (Cosco) per Miami - tutto contenitori - (Coscon Italy 010 27071).

Servizio (UASC) per Miami - tutto contenitori - (UASC Italy srl 0586 806070).

Servizio (Yang Ming Line) per Miami - tutto contenitori - (Yang Ming Italy 0586 266411).

Servizio (Wallenius Lines) per Galveston, Vera Cruz, Port Hueneme, Tacoma - (Me-

dov 0586 276311).

23-9 Mn. SANTA VIOLA (IMO 9295373) (Zim Lines) per Genoa, Barcelona, Valencia, Kingston, Veracruz, Altamira, Houston, New Orleans, Cagliari, Salerno - servizio contenitori: Line MGX. (Zim Italia 0586 23911).

25-9 Mn. CAP JERVIS (IMO 9484572) (Zim Lines) per Genoa, Fos, Barcelona, Valencia, Los Angeles, Oakland, Los Angeles, Lisboa, Tangerang, Valencia, Cagliari - servizio contenitori: Line MPS. (Zim Italia 0586 23911).

25-9 Mn. CAP JERVIS (IMO 9484572) (Hamburg Süd) per Cartagena, Manzanillo, Los Angeles, Oakland, Seattle, Portland - servizio contenitori - (Hamburg Süd Agency Central Italy 0586 250111).

25-9 Mn. ASTRID SCHULTE (IMO 9398230) (Hamburg Süd) per Port Everglades, Vera Cruz, Altamira, Houston, New Orleans - contenitori - (Hamburg Süd Agency Central Italy 0586 250111).

25-9 Mn. ASTRID SCHULTE (IMO 9398230) (CCNI) per Port Everglades, Vera Cruz, Altamira, Houston, New Orleans - contenitori - (Hamburg Süd Agency Central Italy 0586 250111).

26-9 Mn. ZIM SHEKOU (IMO 9322322) (Hapag Lloyd) per Barcellona, Halifax, New York, Savannah, Norfolk, Valencia, Tarragona, Mersin, Haifa, Aliaga, Pireo: service AL7 (Atlantic Loop 7) - servizio tutto contenitori - (Hapag Lloyd Italia 010 254901).

28-9 Mn. OLIVIA I (IMO 9686912) (Marfret) per Pointe a Pitre, Fort de France, La Guayra, Cartagena, Manzanillo, Puerto Moin, Turbo, tutto contenitori - (AEM 0586 895500).

2-10 Mn. DALLAS EXPRESS (IMO 9193288) (Zim Lines) per Genoa, Fos, Barcelona, Valencia, Los Angeles, Oakland, Los Angeles, Lisboa, Tangerang, Valencia, Cagliari - servizio contenitori: Line MPS. (Zim Italia 0586 23911).

2-10 Mn. DALLAS EXPRESS (IMO 9193288) (Hamburg Süd) per Cartagena, Manzanillo, Los Angeles, Oakland, Seattle, Portland - servizio contenitori - (Hamburg Süd Agency Central Italy 0586 250111).

2-10 Mn. CPO HAMBURG (IMO 9450375) (Hamburg Süd) per Port Everglades, Vera Cruz, Altamira, Houston, New Orleans - contenitori - (Hamburg Süd Agency Central Italy 0586 250111).

2-10 Mn. CPO HAMBURG (IMO 9450375) (CCNI) per Port Everglades, Vera Cruz, Altamira, Houston, New Orleans - contenitori - (Hamburg Süd Agency Central Italy 0586 250111).

3-10 Mn. ZIM QINGDAO (IMO 9318163) (Hapag Lloyd) per Barcellona, Halifax, New York, Savannah, Norfolk, Valencia, Tarragona, Mersin, Haifa, Aliaga, Pireo: service AL7 (Atlantic Loop 7) - servizio tutto contenitori - (Hapag Lloyd Italia 010 254901).

5-10 Mn. ALEXIS (IMO 9686900) (Marfret) per Pointe a Pitre, Fort de France, La Guayra, Cartagena, Manzanillo, Puerto Moin, Turbo, tutto contenitori - (AEM 0586 895500).

7-10 Mn. DIMITRA C (IMO 9250995) (Zim Lines) per Genoa, Barcelona, Valencia, Kingston, Veracruz, Altamira, Houston, New Orleans, Cagliari, Salerno - servizio contenitori: Line MGX. (Zim Italia 0586 23911).

9-10 Mn. TOKYO EXPRESS (IMO 9193290) (Zim Lines) per Genoa, Fos, Barcelona, Valencia, Los Angeles, Oakland, Los Angeles, Lisboa, Tangerang, Valencia, Cagliari - servizio contenitori: Line MPS. (Zim Italia 0586 23911).

9-10 Mn. TOKYO EXPRESS (IMO 9193290) (Hamburg Süd) per Cartagena, Manzanillo, Los Angeles, Oakland, Seattle, Portland - servizio contenitori - (Hamburg Süd Agency Central Italy 0586 250111).

9-10 Mn. MAERSK KLEVEN (IMO 9085546) (Hamburg Süd) per Port Everglades, Vera Cruz, Altamira, Houston, New Orleans - contenitori - (Hamburg Süd Agency Central Italy 0586 250111).

9-10 Mn. MAERSK KLEVEN (IMO 9085546) (CCNI) per Port Everglades, Vera Cruz, Altamira, Houston, New Orleans - contenitori - (Hamburg Süd Agency Central Italy 0586 250111).

10-10 Mn. ZIM TARRAGONA (IMO 9471214) (Hapag Lloyd) per Barcellona, Halifax, New York, Savannah, Norfolk, Valencia, Tarragona, Mersin, Haifa, Aliaga, Pireo: service AL7 (Atlantic Loop 7) - servizio tutto contenitori - (Hapag Lloyd Italia 010 254901).

12-10 Mn. ALEXANDRA (IMO 9563328) (Marfret) per Pointe a Pitre, Fort de France, La Guayra, Cartagena, Manzanillo, Puerto Moin, Turbo, tutto contenitori - (AEM 0586 895500).

14-10 Mn. ALDEBARAN (IMO 9155688) (Zim Lines) per Genoa, Barcelona, Valencia, Kingston, Veracruz, Altamira, Houston, New Orleans, Cagliari, Salerno - servizio contenitori: Line MGX. (Zim Italia 0586 23911).

16-10 Mn. ROTTERDAM EXPRESS (IMO 9193317) (Hamburg Süd) per Cartagena, Manzanillo, Los Angeles, Oakland, Seattle, Portland - servizio contenitori - (Hamburg Süd Agency Central Italy 0586 250111).

16-10 Mn. ROTTERDAM EXPRESS (IMO 9193317) (Zim Lines) per Genoa, Fos, Barcelona, Valencia, Los Angeles, Oakland, Los Angeles, Lisboa, Tangerang, Valencia, Cagliari - servizio contenitori: Line MPS. (Zim Italia 0586 23911).

16-10 Mn. MSC JUDITH (IMO 9299549) (Hamburg Süd) per Port Everglades, Vera Cruz, Altamira, Houston, New Orleans - contenitori - (Hamburg Süd Agency Central Italy 0586 250111).

16-10 Mn. MSC JUDITH (IMO 9299549) (CCNI) per Port Everglades, Vera Cruz, Altamira, Houston, New Orleans - contenitori - (Hamburg Süd Agency Central Italy 0586 250111).

17-10 Mn. ZIM LUANDA (IMO 9403229) (Hapag Lloyd) per Barcellona, Halifax, New York, Savannah, Norfolk, Valencia, Tarragona, Mersin, Haifa, Aliaga, Pireo: service AL7 (Atlantic Loop 7) - servizio tutto contenitori - (Hapag Lloyd Italia 010 254901).

19-10 Mn. MARY (IMO 9635664) (Marfret) per Pointe a Pitre, Fort de France, La Guayra, Cartagena, Manzanillo, Puerto Moin, Turbo, tutto contenitori - (AEM 0586 895500).

21-10 Mn. MY NY (IMO 9298997) (Zim Lines) per Genoa, Barcelona, Valencia, Kingston, Veracruz, Altamira, Houston, New Orleans, Cagliari, Salerno - servizio contenitori: Line MGX. (Zim Italia 0586 23911).

23-10 Mn. HOBBY HUNTER (IMO 9440825) (Hamburg Süd) per Cartagena, Manzanillo, Los Angeles, Oakland, Seattle, Portland - servizio contenitori - (Hamburg Süd Agency Central Italy 0586 250111).

23-10 Mn. HOBBY HUNTER (IMO 9440825) (Zim Lines) per Genoa, Fos, Barcelona, Valencia, Los Angeles, Oakland, Los Angeles, Lisboa, Tangerang, Valencia, Cagliari - servizio contenitori: Line MPS. (Zim Italia 0586 23911).

23-10 Mn. MSC TORONTO (IMO 9299525) (Hamburg Süd) per Port Everglades, Vera Cruz, Altamira, Houston, New Orleans - contenitori - (Hamburg Süd Agency Central Italy 0586 250111).

23-10 Mn. MSC TORONTO (IMO 9299525) (CCNI) per Port Everglades, Vera Cruz, Altamira, Houston, New Orleans - contenitori - (Hamburg Süd Agency Central Italy 0586 250111).

24-10 Mn. ZIM YOKOHAMA (IMO 9322346) (Hapag Lloyd) per Barcellona, Halifax, New York, Savannah, Norfolk, Valencia, Tarragona, Mersin, Haifa, Aliaga, Pireo: service AL7 (Atlantic Loop 7) - servizio tutto contenitori - (Hapag Lloyd Italia 010 254901).

30-10 Mn. DUESSELDORF EXPRESS (IMO 9143556) (Hamburg Süd) per Cartagena, Manzanillo, Los Angeles, Oakland, Seattle, Portland - servizio contenitori - (Hamburg Süd Agency Central Italy 0586 250111).

30-10 Mn. DUESSELDORF EXPRESS (IMO 9143556) (Zim Lines) per Genoa, Fos, Barcelona, Valencia, Los Angeles, Oakland, Los Angeles, Lisboa, Tangerang, Valencia, Cagliari - servizio contenitori: Line MPS. (Zim Italia 0586 23911).

30-10 Mn. GSL KALLIOPI (IMO 9285689) (Hamburg Süd) per Port Everglades, Vera Cruz, Altamira, Houston, New Orleans - contenitori - (Hamburg Süd Agency Central Italy 0586 250111).

30-10 Mn. GSL KALLIOPI (IMO 9285689) (CCNI) per Port Everglades, Vera Cruz, Altamira, Houston, New Orleans - contenitori - (Hamburg Süd Agency Central Italy 0586 250111).

31-10 Mn. ZIM VANCOUVER (IMO 9322334) (Hapag Lloyd) per Barcellona, Halifax, New York, Savannah, Norfolk, Valencia, Tarragona, Mersin, Haifa, Aliaga, Pireo: service AL7 (Atlantic Loop 7) - servizio tutto contenitori - (Hapag Lloyd Italia 010 254901).

SUD AMERICA

Servizio quindicinale (Westfal - Larsen) dal Brasile sbarco prodotti forestali, acciaio, vergella, granito. Possibilità di imbarcare grossi lotti e project cargo in export per Paranaguá, Santos, Vitória, Portocel, Praia Mole. Non si accettano contenitori o groupage - (Westfal - Larsen Italia 0586 807534).

Servizio (CMA CGM) per Rio de Janeiro, Santos, Paranaguá, Buenos Aires, Montevideo, Asunción, Rio Grande do Sul, São Francisco do Sul, Salvador Bahia, servizi in trasbordo per Asunción - contenitori - (CMA CGM Italy 0586 263311).

Servizio (Maersk Line) per Sud America - tutto contenitori - (Maersk Italia 0586 823511).

Servizio (Thorco Shipping) per Rio de Janeiro, Santos, Vitória, Rio Grande - servizio quindicinale carichi break bulk e heavy lift - (Thorco Shipping Italia 0586 502800).

Servizio (Safmarine) per Buenos Aires, Montevideo, Rio Grande, Navegantes, Itapoa, Santos - servizio contenitori - (Safmarine Italia 010 253571).

Servizio (Wallenius Lines) per Vitória, Santos, Paranaguá, Rio Grande do Sul, Zarate - (Medov 0586 276311).

25-9 Mn. MSC JEONGMIN (IMO 9720471) (Zim Lines) per Suape, Rio de Janeiro, Santos, Buenos Aires, Montevideo, Rio Grande do Sul, Navegantes, Itapoa - servizio contenitori e groupage: Linee SAM. (Zim Italia 0586 23911).

25-9 Mn. MSC JEONGMIN (IMO 9720471) (UASC) per Buenos Aires, Itapoa, Navegantes, Rio Grande do Sul, Rio de Janeiro, Santos, Montevideo - tutto contenitori. (UASC 0586 806070).

25-9 Mn. ASTRID SCHULTE (IMO 9398230) (Hamburg Süd) per Santos, Buenos Aires, Montevideo, Rio Grande do Sul, Paranaguá, Pecem, in trasbordo: Asunción, Salvador Bahia, Manaus, Itaguaí, Suape, Vitória, Mar del Plata, Puerto Madryn, Puerto Deseado, Ushuaia, Antofagasta, San Antonio (Cile) - tutto contenitori - (Hamburg Süd Agency Central Italy 0586 250111).

28-9 Mn. CSAV TRAIQUEN (IMO 9627904) (MSC) per Rio de Janeiro, Santos, Navegantes, Itapoa, Paranaguá, Vitória, Rio Grande, Pecem, Salvador Bahia, Suape, Manaus, Vila do Conde, Montevideo, Puerto Seguro Fluvial, Caacupemi, Asunción, Terport, Caacupemi Pilar, Buenos Aires, (e prosecuzioni interne), Rosario, Zarate, Las Palmas - tutto contenitori - servizio 8 (Aldo Spadoni 0586 248111/Le Navi 010 64721).

28-9 Mn. CSAV TRAIQUEN (IMO 9627904) (Zim Lines) per Suape, Rio de Janeiro, Santos, Buenos Aires, Montevideo, Rio Grande do Sul, Navegantes, Itapoa - servizio contenitori e groupage: Linee SAM. (Zim Italia 0586 23911).

28-9 Mn. CSAV TRAIQUEN (IMO 9627904) (UASC) per Buenos Aires, Itapoa, Navegantes, Rio Grande do Sul, Rio de Janeiro, Santos, Montevideo - tutto contenitori. (UASC 0586 806070).

2-10 Mn. CPO HAMBURG (IMO 9450375) (Hamburg Süd) per Santos, Buenos Aires, Montevideo, Rio Grande do Sul, Paranaguá, Pecem, in trasbordo: Asunción, Salvador Bahia, Manaus, Itaguaí, Suape, Vitória, Mar del Plata, Puerto Madryn, Puerto Deseado, Ushuaia, Antofagasta, San Antonio (Cile) - tutto contenitori - (Hamburg Süd Agency Central Italy 0586 250111).

5

NEL CORSO DI UNA VISITA ALLA STORICA IMPRESA DEL CORONA & SCARDIGLI DI LIVORNO

L'ambasciatore di Taiwan ospite della Spedimar

Un cordiale e costruttivo incontro con la presidente Gloria Dari e l'assessore Barbara Bonciani - Un programma di collaborazione

LIVORNO – Martedì scorso l'ambasciatore di Taiwan Andrea S. Y. Lee, accompagnato dal terzo segretario David P.H. Tai, è stato ospite di Spedimar - l'associazione tra le Imprese di Spedizioni internazionali e di Logistica. L'occasione si è presentata poiché l'ambasciatore si trovava a Livorno in visita all'azienda Del Corona & Scardigli, una delle più antiche imprese di spedizioni italiane, e ad oggi una delle più importanti a livello nazionale nella categoria, nonché storica associata di Spedimar.

L'ambasciatore è stato accompagnato presso la sede dell'associazione dall'amministratore delegato di Del Corona & Scardigli, Fulvio D'Angelo (già membro del consiglio direttivo di Spedimar) ed è stato ricevuto dalla presidente

Gloria Dari con il vicepresidente Antonio Genovesi e il segretario generale Giovanna Zari.

Ha partecipato all'incontro, su invito di Gloria Dari, l'assessore del Comune con delega al porto, integrazione porto-città, innovazione, università e relazioni internazionali, Barbara Bonciani.

L'assessore ha accolto l'ambasciatore portando i saluti del sindaco e consegnandogli l'ingagliardetto del Comune di Livorno.

Durante l'incontro sia la presidente Dari che Barbara Bonciani hanno ricordato le peculiarità del rapporto tra la città e il porto ed hanno sottolineato che, pur mancando servizi diretti liner tra Livorno e Taiwan potrebbero svilupparsi in futuro nuove possibilità, anche perché l'export italiano sull'isola

ha un mercato di oltre da 3 milioni di dollari con un PIL interno in crescita grazie anche all'eccellente gestione dell'epidemia da Covid-19 condotta da Taiwan.

L'incontro è stato occasione anche per impostare cooperazioni future tra la città di Livorno e Taiwan: l'assessore Bonciani ha espresso l'interesse ad avviare nuove relazioni con Taipei in particolare modo sui temi dell'Innovazione, delle Smart Cities e della Green economy.

A tal fine, sono stati presi accordi per una collaborazione ed uno scambio tra il Comune di Livorno e il porto principale di Taiwan, Kaohsiung. Barbara Bonciani ha infatti invitato l'ambasciatore a fare in modo che un rappresentante del comune di Kaohsiung partecipi al prossimo seminario "RETE MEETING" che si terrà al centro Meeting Pancaldi il 15-16-17 ottobre in tema di interazione tra le città e i porti, per portare la propria testimonianza sull'organizzazione della città come Smart city e sullo sviluppo sostenibile dell'ecosistema città-porto.

L'ambasciatore provvederà inoltre a mettere in contatto la Spedimar con l'associazione omologa a Kaohsiung per una collaborazione e per scambi di esperienze, in particolare su digitalizzazione e processi di sviluppo sistemi per affrontare il post Covid.

L'ambasciatore Lee ha dichiarato la massima disponibilità a proseguire in stretti rapporti futuri. L'incontro è terminato con il tradizionale scambio di doni.



Nelle foto: L'ambasciatore Lee e la presidente Dari allo scambio dei doni e il gruppo degli operatori partecipanti agli incontri.

DAL 30 SETTEMBRE AL 4 DI OTTOBRE PROSSIMI

A Baveno gran prix mondiale per Classe 3D di motonautica

Sullo splendido scenario del Lago Maggiore una serie di gare anche per altre classi minori



BAVENO – È l'Italia che riparte di slancio, quella che ha scelto di promuovere, sulle splendide sponde del lago Maggiore, a Baveno, il Campionato del Mondo UIM Classe 3D di motonautica, assegnato ed organizzato dalla Federazione Italiana Motonautica (FIM).

Due i pilastri di questa coraggiosa avventura, scelti dalla FIM, per portare per la prima volta nell'incantevole cornice di Baveno, i migliori piloti internazionali ed italiani, a dispetto del Covid: da un lato gli organizzatori locali, Ovest Destination, società di eventi guidata da Gianfranco Ercolano; dall'altra, dalla famiglia Zacchera, punto di riferimento per l'hotellerie

di eccellenza, che in qualità di main sponsor riaprirà le stanze del Grand Hotel Dino - chiuso da Gennaio - per ospitare in tutta sicurezza atleti, vip e visitatori.

Il Campionato del Mondo UIM Classe 3D si svilupperà in un unico evento interamente ospitato presso il Grand Hotel Dino e composto da tre gare nei cinque giorni dal 30 settembre a domenica 4 ottobre, giornata in cui sarà titolato il Campione del Mondo 2020.

L'Evento Mondiale sarà arricchito con alcune altre Prove Internazionali e Nazionali del Campionato Italiano FIM, con ulteriori gare: Endurance Gruppo B Honda Offshore; Formula Junior Elite.

Saranno oltre 20 in totale gli equipaggi che si affronteranno davanti alla terrazza del Dino nelle cinque giornate di gara per la gioia di appassionati e tifosi.

"E con grande piacere che voglio fare le mie sincere congratulazioni agli organizzatori ed agli amministratori Pubblici di Baveno," ha dichiarato il presidente della Federazione Italiana Motonautica, l'avvocato Vincenzo Iaconianni, "che quest'anno daranno luogo ad una delle più importanti manifestazioni motonautiche del 2020. Sono consapevole delle grandi difficoltà che in questo momento storico si sono aggiunte a quelle che si devono normalmente affrontare nella fase organizzativa e realizzativa di Competizioni Mondiali ed Europee di Motonautica; per questa ragione formulo a tutti coloro i quali saranno coinvolti in questo grande evento i migliori auguri insieme ai sinceri ringraziamenti da parte della Federazione Italiana Motonautica."

La serata di sabato 3 ottobre avrà luogo la Cena di Gala dell'evento, il cui incasso sarà devoluto totalmente a "La Chiave della Vita", un'associazione no profit del territorio del Lago Maggiore e del Verbano Cusio Ossola - VCO, che sostiene la lotta alle malattie in ambito pediatrico.

PER L'EFFETTO PANDEMIA E LA CONTEMPORANEA CRISI INTERNAZIONALE

Il forte calo dell'export italiano nei numeri dell'Interporto Bologna

Le differenze settoriali registrate non solo in Emilia/Romagna - È l'Africa il continente che ha registrato le più alte contrazioni

BOLOGNA – Le regioni stanno facendo i conti dell'incidenza sull'export della pandemia. E dall'Interporto di Bologna, uno dei "nodi" principali per l'export italiano, arrivano i primi consuntivi, in chiaro-scuro. Nel secondo trimestre 2020 - riferisce l'interporto - si è verificata l'attesa flessione delle esportazioni regionali per effetto della pandemia (-25,3 per cento). L'Emilia-Romagna si conferma però la seconda regione italiana per valore delle esportazioni e ha contenuto i danni al meglio. La caduta del commercio estero è analoga in Veneto, leggermente superiore in Lombardia, del 27,8 per cento a livello nazionale e ancora più elevata in Toscana e soprattutto Piemonte. L'andamento settoriale è molto disomogeneo. Aumentare l'export agricolo e segnare un boom la farmaceutica, tiene l'alimentare e bevande, ma i mezzi di

trasporto perdono il 36,0 per cento e la moda oltre il 40 per cento. La perdita risulta attorno a un quarto sui mercati di tutti i continenti, ma l'andamento è differenziato per la diversa intensità con cui la pandemia ha colpito ogni singolo paese di destinazione.

Secondo i dati Istat delle esportazioni delle regioni italiane, analizzati da Unioncamere Emilia-Romagna, tra aprile e giugno si è avuto l'atteso calo dovuto alle conseguenze della pandemia. Le esportazioni emiliano-romagnole sono risultate pari a poco più di 12.709 milioni di euro, equivalente al 14,3 per cento dell'export nazionale, e hanno fatto segnare una caduta del 25,3 per cento. La flessione ha dimensione importante, tuttavia più contenuta rispetto alla diminuzione del 28,9 per cento riferita al secondo trimestre del 2009. Tra le regioni grandi esportatrici e maggiormente

colpite dalla pandemia, l'andamento non è affatto omogeneo. L'Emilia-Romagna ha contenuto i danni al meglio e si conferma la seconda regione italiana per quota dell'export nazionale. Le esportazioni si sono ridotte del 25,4 per cento nel Veneto e del 26,9 per cento in Lombardia, ma quelle della Toscana hanno perso il 29,2 per cento e quelle del Piemonte addirittura il 35,7 per cento.

I settori. Il segno rosso ha prevalso in tutti i comparti principali, con la sola eccezione dell'agricoltura (+0,6 per cento). Il principale contributo negativo è venuto dalle esportazioni del settore dei macchinari e apparecchiature meccaniche (-26,7 per cento), seguito dai mezzi di trasporto, che perde il 36,0 per cento delle vendite estere, e delle industrie della moda (-41,4 per cento), che registrano la più ampia caduta tra i settori considerati. Tengono meglio le esportazioni dell'aggregato delle altre industrie manifatturiere (-15,0 per cento), grazie all'industria del tabacco (-8,9 per cento), quelle delle industrie chimica, farmaceutica e delle materie plastiche (-8,0 per cento), sostenute da un incremento del 34,2 per cento dei farmaceutici avvantaggiati dalla pandemia, e quelle dell'industria alimentare e delle bevande (-6,0 per cento).

Le destinazioni. I risultati ottenuti sui diversi mercati hanno risentito della differente composizione dell'export regionale e della diversa intensità con la quale il Covid-19 ha colpito ogni singolo paese. La caduta dell'export regionale si colloca attorno a un quarto, leggermente minore sui mercati dell'Oceania (-23,8 per cento) ed europei (-24,0 per cento), più ampia sui mercati asiatici (-26,9 per cento), americani (-27,9 per cento) e dell'Africa (-31,1 per cento).

In ognuna di queste macroaree, la minore intensità della pandemia in alcuni Paesi ha però permesso di contenere la discesa.

In merito singoli Paesi si segnalano la più contenuta flessione in Germania (-15,6 per cento), quella quasi doppia in Francia (-28,4 per cento) e Spagna (-28,2 per cento) e quella più che doppia nel Regno Unito (-37,4 per cento). È risultato pesante il mercato statunitense (-28,0 per cento), ma meglio sostenuto quello canadese (-14,9 per cento). La diminuzione dell'export è stata più marcata in Cina (-24,7 per cento), ma più contenuta in Giappone (-17,8 per cento).

CON UN PARZIALE MA INSUFFICIENTE RECUPERO NEI MESI ESTIVI

Economia lombarda: più produzione ma crollano export e lavoro

I dati del Centro Studi di Assolombarda pubblicati su "Genio & Impresa" - Persi dalla Lombardia 9,7 miliardi di euro nel primo semestre 2020

MILANO – Dopo i mesi di massima emergenza sanitaria, il periodo estivo ha concesso all'economia italiana un graduale recupero, registrando una diminuzione della produzione industriale del -8% a luglio, in miglioramento rispetto al -14% a giugno e al -21% a maggio. È quanto emerso dal Booklet Economia di Assolombarda, pubblicato su "Genio & Impresa" (genioimpresa.it), il web magazine dell'associazione delle imprese che operano nelle province di Milano, Lodi, Monza e Brianza e Pavia. Resta critica, però, la connessione ai mercati internazionali che nei primi sei mesi del 2020 in Lombardia ha registrato una diminuzione delle esportazioni del 15,3%, l'equivalente a una perdita di fatturato pari a 9,7 miliardi di euro. Preoccupa anche il mercato del lavoro che tra aprile e maggio 2020 in Lombardia ha subito un calo di 110 mila unità,

il saldo trimestrale più negativo dal terzo trimestre del 2009, facendo aumentare il ricorso alla cassa integrazione. Rispetto al periodo pre-Covid, il recupero risulta essere ancora incompleto e disomogeneo tra i settori, evidenziato dal segno meno davanti a tutti gli indicatori di attività, ma è evidente che a partire da maggio le imprese si sono rimesse in moto e la contrazione nelle serie mensili delle diverse variabili economiche si è ridotta di intensità. In Lombardia gli indicatori convergono nel delineare, rispetto alla media nazionale, sia una caduta economica più consistente nel periodo di lockdown, sia soprattutto un recupero più lento e graduale da maggio ad oggi: rispetto allo stesso periodo del 2019, l'attività produttiva delle imprese lombarde ha registrato una diminuzione pari a -35% a marzo, -45% ad aprile, -22% a maggio e un netto miglioramento a giugno con

un -15%.

Se i numeri legati alla produzione industriale fanno tirare un sospiro di sollievo, risultano ancora critici i dati sulle esportazioni: nel secondo trimestre 2020 la contrazione delle esportazioni lombarde è stata estremamente ampia e diffusa in tutti i settori e province, seppur con intensità diverse. Secondo i dati del Centro Studi Assolombarda, al calo di marzo (-13,1% rispetto all'anno prima), è seguita la pesante contrazione di aprile (-40,8%), poi più contenuta a maggio (-29,8%) e a giugno (-10,1%). Le contrazioni più ridotte si sono verificate nel settore alimentare (-3,5%) e farmaceutico (-12,8%), mentre i settori più colpiti sono stati moda (-42%), automotive (-41,3%), meccanica (-29%) e metalli (-30,1%). Nel complesso, nei primi sei mesi del 2020 le esportazioni in Lombardia sono diminuite del

15,3% su base annua, che equivale a una perdita di fatturato pari a 9,7 miliardi di euro, di cui nello specifico 3,2 miliardi a Milano, 634 milioni a Monza e Brianza, 236 milioni a Pavia e 121 milioni a Lodi. Non va meglio per il mercato del lavoro, dove le ripercussioni indotte dall'emergenza sanitaria hanno provocato un drastico calo dell'occupazione in Lombardia di 110 mila unità, di cui 23 mila occupati indipendenti e 87 mila dipendenti. Scende sia il tasso di occupazione (66,5%) sia il tasso di disoccupazione (4,0%), riflesso del considerevole aumento di persone che hanno rinunciato alla ricerca di un impiego.

Da questa analisi, risulta essere prevedibile l'elevato ricorso alla cassa integrazione: tra aprile e luglio sono state autorizzate 454 milioni di ore in Lombardia, dato che equivale al 45% in più rispetto al record

registrato nell'intero 2010. A livello di territori, in soli quattro mesi sia Lodi (con 8,8 milioni di ore di CIG) sia soprattutto Milano e Monza e Brianza (con 182,9 milioni di ore) raddoppiano le ore richieste rispetto ai picchi annuali del 2014 e del 2010 rispettivamente; Pavia (con 13,4 milioni di ore) supera leggermente il record dell'anno 2009. Per quanto riguarda gli indicatori soft, viene riconfermata la ripresa in atto, ancora lenta in Lombardia rispetto al resto d'Italia. Il traffico dei veicoli pesanti sulle tangenziali milanesi, indicativo dell'intensità di scambi economici sul territorio, si attesta a inizio settembre sui livelli di luglio, ancora inferiori del 5% circa rispetto al 2019. Gli spostamenti per motivi di lavoro rilevati da Google Maps nei primi giorni di settembre in Lombardia continuano ad essere ridotti del 34% rispetto al periodo pre-pandemia.

SEGUE DALLA PRIMA PAGINA

Conferenza Smart Ports

che si terrà in Cina - di una nuova strategia decennale 2020-2030, fondamentale per invertire il drammatico trend di perdita della ricchezza della vita a livello planetario. Costituisce inoltre avvio operativo dell'Accordo di Parigi sul cambiamento climatico il deposito finale degli impegni nazionali dei vari paesi coinvolti (gli NDC, Nationally Determined Contributions) per raggiungere l'obiettivo di limitare ben sotto ai 2°C l'incremento della temperatura media della superficie terrestre rispetto all'epoca preindustriale, previsto nell'ambito della Convenzione Quadro ONU sui Cambiamenti Climatici, oggetto della COP26 che si terrà a Glasgow, nel Regno Unito (con un'apposita pre-COP preparatoria che avrà luogo in Italia).

Per promuovere l'urgenza di questi obiettivi che ormai si riferiscono tutti ad una vera e propria Planetary e Climate Emergency, enti e organizzazioni internazionali, hanno avviato una significativa mobilitazione per raggiungere un New Deal for Nature and People che comprenda una road map di obiettivi e indicatori chiari e coerenti con il fine di proteggere efficacemente la biodiversità, invertendo il suo progressivo trend di perdita e per frenare il cambiamento climatico antropogenico avviando processi concreti, come annunciati dalle Nazioni Unite, avviando il decennio dell'Ecosystems Restoration. L'Italia ha adottato nell'ultima legge di bilancio misure significative relative ad un Green News Deal che dovrebbe improntare, nelle intenzioni del Governo, l'intera politica economica del Paese verso la sostenibilità e la quarta rivoluzione industriale.

La giornata di mercoledì prossimo si pone l'obiettivo di condividere i temi legati alle attività degli Smart Ports (pianificazione, progettazione, infrastrutture) connessi al Climate Change ed ai Sustainable Development Goals indicati nell'Agenda 2030.

Moderano: Giancarlo Marchetti, dg Arpa Marche, Tiziana Murgia, Assoporti e Cinzia Garofoli, La Gazzetta Marittima.

Indirizzi di salute e introduzione al tema: Stefano Laporta, direttore generale ISPRA; onorevole Tullio Patassini, Commissione Parlamentare di Inchiesta sulle Attività illecite connesse al ciclo dei rifiuti e su illeciti ambientali correlati; Daniele Rossi, presidente Assoporti e AdSP del Mare Adriatico Centro Settentrionale.

Tavola Rotonda: Luigi Sinapi, direttore dell'International Hydrographic Organization (IHO); Mario Paolo Mega, presidente AdSP dello Stretto; Stefano Corsini, presidente AdSP del Mar Tirreno Settentrionale; Francesco Messineo, segretario generale AdSP del Mar Tirreno Centrale; Francesco Di Sarcina, segretario generale AdSP Mar Ligure Orientale; Massimiliano Nannini, direttore Istituto Idrografico della Marina; Francesco Ventura, OICE; Andrea Pedroncini, DHI srl; Tullio Patassini, VIII Commissione, Ambiente, Territorio e Lavori Pubblici. Smart Port Award.

Premiazioni delle Autorità di Sistemi Portuali Innovative e Sostenibili.

Recovery Fund e i conti

sul documento che dovrà stabilire come spendere in Italia questi Fondi, una partita che potrà determinare anche il futuro del nostro sistema

logistico. Ben al di là dei tanti (tropi?) confronti assembleari o sul web che oggi specialmente rischiano di ripetere all'infinito ricette già note.

Proviamo ad andare sul pratico, terra terra: l'Italia ha a disposizione 209 miliardi della UE sulla base di un piano decennale da presentare entro la fine dell'anno per interventi concreti e dettagliati che incidano sull'economia, ovviamente in senso migliorativo. Ebbene, al momento non sembra che a Roma si abbiano le idee chiare: e sembra evidente che i vari Ministeri si stiano accapigliando, con il risultato che occorrerebbero - a dar loro retta - almeno tre volte tanto.

L'opposizione parlamentare, ma non solo lei, sta battendo molto sull'esempio della Francia: che per la fetta di una competenza del Recovery Fund UE ha già presentato un piano dettagliatissimo su tre assi di sviluppo da privilegiare: competitività (34 miliardi di euro) ecologia (30 miliardi) e coesione sociale/territoriale (36 miliardi). Il resto è spicciolato.

È ovvio - leggo a commento del tutto sugli interventi degli specialisti - che non basta enunciare gli assi di sviluppo. Competitività vuol dire tutto o niente: e così ecologia. Ma sulla coesione sociale & territoriale invece dovremo riflettere, perché in Italia c'è moltissimo da fare. E con urgenza.

Il premier Conte ha detto in questi giorni: "Se falliremo sul Recovery Fund mandateci a casa". Ma possiamo permetterci di fallire, limitandoci a mandare a casa alcuni signori?

A Giulio Cesare avevano pronosticato: "Guardati dalle Idi di marzo", quando in effetti vi finì accoltellato dai congiurati, compreso il figlioccio Bruto ("Tu quote Brute, fili mi?"). Con il Recovery Fund si avvicinano le Idi per tutti noi: che siano di fine settembre (voto regionale) o di fine anno poco conta. Conte faccia bene i conti: sul Recovery si gioca molto del nostro futuro e un fallimento non potrà essere attribuito a uno o più Bruto.

L'inferno di Ancona

ex Tubimar nel porto di Ancona, per fortuna senza coinvolgere persone". Fin dai primi minuti dell'incendio, oltre alla necessità di spegnere le fiamme - ha scritto l'AdSP - la priorità è stata quella della tutela della salute e della pubblica sicurezza alla luce delle colonne di fumo denso che si alzavano dalle strutture coinvolte".

Il sistema portuale, imprese e operatori, hanno dato e stanno ancora dando il massimo supporto alle autorità sanitarie, all'Arpa Marche, ad Asur Marche, al Comune e ai Vigili del Fuoco per valutare possibili rischi per la qualità dell'aria. Dopo la riunione delle 7.30 per la sicurezza pubblica indetta dalla prefettura di Ancona, è stata convocata una riunione dall'Autorità di Sistema Portuale con la Capitaneria di Porto di Ancona, le istituzioni e i concessionari dei capannoni per avere informazioni dettagliate sulle merci presenti al momento dell'incendio.

L'area ex Tubimar, di proprietà del Demanio Marittimo dello Stato e gestita dall'Autorità di sistema portuale, ha una superficie complessiva di 100 mila metri quadri di cui 45.891 metri quadrati coperti, suddivisi in 12 capannoni e ulteriori due strutture adibite a palazzine uffici, non coinvolte nell'incendio. Sono 11 i concessionari operativi nella struttura ex Tubimar. Sette hanno in concessione aree all'interno dei

capannoni per una superficie totale di circa 36.091 metri quadrati: tre società avevano depositi per attività logistiche (Ase, Frittelli Marittime Group, Icop); tre depositi per la cantieristica navale (Fincantieri, Cpn, Consorzio navale scarl); un deposito per mezzi di sollevamento e piattaforme mobili (Omec). L'incendio ha danneggiato in particolare i capannoni in concessione ad Ase e Frittelli Marittime Group.

Nel pomeriggio di mercoledì ha compiuto un sopralluogo nell'area portuale interessata anche il ministro alle Infrastrutture e Trasporti, Paola De Micheli, accompagnata dal sottosegretario alle Infrastrutture e Trasporti con delega ai porti, Roberto Traversi. Era presente anche l'onorevole Mirella Emiliozzi.

"In queste ore difficili che il porto di Ancona sta affrontando come sempre, in maniera coesa, la notizia più importante è che nessuna persona sia stata coinvolta nell'incendio - ha detto il presidente dell'Autorità di Sistema Portuale Rodolfo Giampieri - Oggi è prioritario occuparsi della tutela della salute e della sicurezza pubblica. Dai prossimi giorni, insieme alle altre istituzioni e agli operatori, penseremo alla ricostruzione del sito produttivo e all'individuazione di nuovi spazi sostitutivi delle superfici al momento non utilizzabili. Da sottolineare l'attenzione - ha concluso Giampieri - che la ministra ha messo, durante la sua visita, sull'importanza del ritorno all'efficienza nel minor tempo possibile".

Parte la PLN di UIRNet

tutti i delegati delle federazioni e Associazioni Nazionali, rappresentanti di categorie produttive, interessate allo sviluppo e implementazione della PLN: Agenzia delle Dogane, ALIS, Anasped, Anita, Assiterminal, Assocad, Assofer, Assologistica, Assoporti, Capitanerie di Porto, Federagenti - Agenti Marittimi, Federtrasporto, Fedespi, Fercargo, Slala, Trasporto Unito, UIR, Unatras Confortaggiamento trasporti, FITA/CNA e FAI Confratrasporto.

L'incontro di insediamento, oltre alla presenza del presidente della Cabina di Regia Zeno D'Agostino, e dei componenti nominati sulla base delle indicazioni pervenute dalle varie Associazioni coinvolte, è stato presieduto dal capo di gabinetto del Ministero delle Infrastrutture e dei Trasporti, Alberto Stancanelli. Il presidente di UIRNet S.p.A., Lorenzo Cardo, ha dichiarato di essere soddisfatto dell'avvio dei lavori della Cabina di Regia, da cui si aspetta un contributo fondamentale per lo sviluppo e l'implementazione di sistemi di interesse nazionale come il Port Community System, il Freight Village System e il CCD. "La Cabina - ha proseguito il presidente - "è un'occasione concreta per confrontarci con i maggiori stakeholders del settore per fare in modo che la PLN sia un sistema in grado di rispondere alle reali necessità del mondo logistico".

Cardo, ha poi concluso facendo una riflessione sulla recente emergenza sanitaria affermando che "il Covid-19 ha ribadito l'importanza e la strategicità della filiera logistica che ha continuato a lavorare, garantendo lo spostamento delle merci, anche durante la pandemia. È per questo che dobbiamo impegnarci per una sua piena digitalizzazione contribuendo sia alla semplificazione dei processi che ad una maggiore competitività del settore".

Confetra e l'Agorà

lavoro, competenze, capitale umano nel mondo del lavoro che cambia anche nel settore del trasporto e della movimentazione delle merci. Le conclusioni dei lavori, moderati da Marco Morino del Sole 24 Ore, saranno affidati al ministro delle Infrastrutture e dei Trasporti Paola De Micheli.

Alla luce degli ultimi provvedimenti approvati e del lavoro che il Governo sta portando avanti con il Recovery Plan nazionale - conclude la presentazione dell'Agorà - il Piano Nazionale di Riforme e l'ex Allegato Infrastrutture, oggi Italia Veloce, fornirà l'opportunità di fare un punto su quanto il settore della Logistica è considerato centrale nell'agenda di Governo, tirando le fila di un dialogo che positivamente si è aperto durante l'emergenza Covid.

Provarci con il "New Deal"

qualche ripresa. Quei segnali che - lo scriviamo qui a fianco - convincono un network sensibile come quello della Grimaldi a raddoppiare il collegamento tra la Sicilia e la Toscana con i suoi più prestazionali rolo. È un azzardo? Non crediamo. È un posizionarsi in anticipo su una delle rotte che nelle speranze di tutti potrà riprendere presto a tirare? Può anche darsi, in questo campo si gioca sulle strategie e non solo sulle tattiche.

Quello che sembra importante, a questo punto, è che gli scali interessati - nella fattispecie Palermo e

Livorno - forniscano alla compagnia e ai suoi utenti tutto l'appoggio possibile per rendere le operazioni a terra, compreso l'ultimo miglio, non solo fattibili, ma anche agevoli e se possibile facili. Ci sono, almeno sul piano teorico, molte possibilità in più rispetto al passato anche recente: con l'impegno della dogana, con la maggiore attenzione a velocizzare i varchi, con gli interventi anche sulla viabilità. Si parla tanto di "New Deal": proviamo davvero a provarci.

Grimaldi potenza

gnia impiega un'ulteriore nave ro/pax tra i porti di Livorno e Palermo che permette di raddoppiare la frequenza delle partenze, garantendo così un servizio giornaliero.

La nave aggiuntiva impiegata sulla rotta è la ro/pax Cruise Smeralda, che può trasportare 2.000 metri lineari di merci rotabili (furgoni, camion, trailer, mezzi speciali), circa 1.500 passeggeri e 100 auto al seguito. L'unità si affianca alla ro/pax Zeus Palace, attualmente impiegata sulla linea, la cui capacità di carico è di 2.000 metri lineari, circa 1.700 passeggeri e 100 auto al seguito.

Entrambi i traghetti sono dotati di accoglienti cabine interne ed esterne, cabine superior, cabine pet e cabine per PMR, tutte con aria condizionata e servizi privati, nonché di una comoda sala poltrone. Per quanto riguarda gli altri servizi a bordo, su entrambe le navi sono disponibili un ristorante self service ed uno à la carte, varie caffetterie, piscina esterna con solarium, sala slot machine ed area giochi attrezzata per bambini.

L'arrivo della Cruise Smeralda consente al Gruppo Grimaldi di effettuare partenze giornaliere ambo le direzioni, venendo così incontro alle esigenze della clientela, sia passeggeri che merci, su una direttrice di trasporto primaria tra il porto di Livorno e quello di Palermo. Le partenze sia dal porto toscano che da quello siculo si effettuano in tarda serata e l'arrivo al porto di destino è previsto nel pomeriggio del giorno dopo.

"Attraverso il potenziamento del collegamento Livorno-Palermo, il Gruppo Grimaldi conferma il suo forte impegno nell'offrire collegamenti veloci ed efficienti da e per la Sicilia. Una maggiore capacità di carico ed una più veloce rotazione dei semirimorchi verranno offerti al trasporto intermodale, onde soddisfare ancora meglio le esigenze e le tempistiche di consegna delle aziende impegnate nei traffici tra il porto labronico e la Sicilia", dichiara Eugenio Grimaldi, executive manager della compagnia partenopea. "Con l'impiego di due navi ro/pax, inoltre, il nostro Gruppo punta a sostenere ulteriormente il traffico passeggeri offrendo la possibilità a chi si sposta sulla direttrice Continente-Sicilia di viaggiare a bordo di navi moderne, confortevoli e in piena sicurezza", conclude Eugenio Grimaldi.

Grazie a tale investimento il Gruppo Grimaldi consolida la sua posizione di leadership nel trasporto merci e passeggeri tra l'Italia Continentale e la Sicilia. Il Gruppo offre, infatti, una rete capillare di collegamenti marittimi a corto raggio dai porti di Genova, Livorno, Salerno verso quelli siciliani di Palermo e Catania per quanto riguarda il versante tirrenico; dai porti di Ravenna e Brindisi verso Catania per quanto riguarda il versante adriatico.

IN UN INCONTRO IN MUNICIPIO A LIVORNO

Rinnovata la convenzione per il polo della logistica

L'Università di Pisa, l'Autorità Portuale, la Fondazione Livorno e il Comune impegnati nello sviluppo delle attività di formazione



Nella foto (da sx): Il presidente dell'AdSP Corsini, il sindaco Salvetti, l'assessore Bonciani e sullo sfondo i rappresentanti dell'Università di Pisa.

LIVORNO - L'impegno della comunità labronica per la cultura e gli studi è stato ribadito due giorni fa in Municipio con il rinnovo della convenzione tra Università di Pisa, Comune di Livorno, Fondazione Livorno, Autorità Portuale di Livorno per la realizzazione delle attività didattiche e di ricerca del Centro di servizi Polo Universitario "Sistemi Logistici" ubicato all'Ardenza in Villa Letizia e ormai da anni conosciuto

a livello internazionale.

Sono stati il sindaco Luca Salvetti e l'assessore Barbara Bonciani a illustrare l'impegno del Comune per il centro, che ha una sua valenza in particolare anche per la logistica applicata. Il rinnovo della convenzione - ha detto il sindaco in apertura dell'incontro - rilancia gli stessi contenuti delle passate convenzioni, con un impegno che non era scontato viste le difficoltà create dalla pandemia anche

ai centri di studio e di insegnamento. Ma i temi della cultura - ha ribadito l'assessore Bonciani - sono per noi determinanti: e lo speciale rapporto con la realtà portuale del territorio, sia per lo scalo di Livorno che per quello di Piombino dello stesso "sistema", ci hanno spinto a dare tutto il possibile per continuare su una strada che ha dimostrato alti risultati. Anche il presidente dell'Autorità di Sistema Portuale di Livorno e Piombino, Stefano Corsini, ha ribadito l'impegno dell'ente non solo per sostenere economicamente il Polo ma anche e specialmente per fare squadra con le istituzioni impegnate, in primis la Fondazione Livorno e l'Università di Pisa.

A margine dell'incontro sono state fornite informazioni sull'apertura delle iscrizioni ai corsi universitari del Polo Sistemi Logistici di Villa Letizia. Le tipologie offerte riguardano il corso di laurea triennale in "Economia e legislazione dei sistemi logistici", con sbocchi professionali di svariata natura; e il corso biennale di laurea magistrale in "Management e controllo dei processi logistici", anch'esso con concreti sbocchi lavorativi anche in loco.

NERI
SOLUZIONI MARITTIME
DAL 1895

Fratelli NERI S.p.A. - Via Pisa, 10 - 57123 Livorno - Italy
tel 0586 234111 - fax 0586 892025
www.nerigroup.net
info@nerigroup.net

FANFANI
Ship's Agents & International Forwarders since 1886

TUSCANIA
international forwarders

William Shepherd
port agents since 1875

Via dei Fulgidi, 6 - 57123 - Livorno - Italy - Tel. +39 0586 214611 Fax +39 0586 214625
agency@fanfani.eu - tuscania@fanfani.eu - shepherd@fanfani.eu - http://www.fanfani.eu

LOGISTICA FANFANI MEXICO S.A. DE C.V. - Città del Messico, D.F.
Tel. +52 55 9688 6892 / 6893 - fanfani.mexico@fanfani.eu

IL VOSTRO SPEDIZIONIERE DI FIDUCIA COMPIE 120 ANNI

Forti dei nostri valori storici, umani e culturali siamo diventati,
leader nel settore dei trasporti internazionali,
presenti con 282 uffici in tutto il mondo.



1899-2019

**FAI GIRARE IL TUO BUSINESS
INSIEME A NOI!**

www.savinodelbene.com



120
YEARS

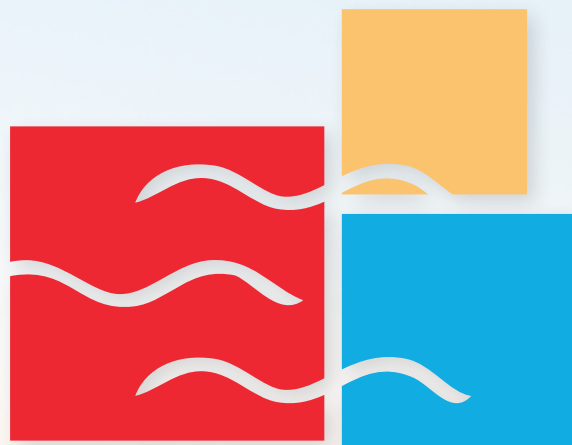
Anniversary — YOUR PARTNER SINCE 1899

SAVINO DEL BENE®

Global Logistics and Forwarding Company

LIVE
STREAMING

28 Settembre
03 Ottobre
2020



Naples
Shipping
Week

IV EDIZIONE

RESILIENZA E RIPARTENZA

nsweek.it

MAIN CONFERENCE

PS
&
PORT & SHIPPING TECH

Organizzato da:  ClickutilityTeam

